



Liberté • Égalité • Fraternité

RÉPUBLIQUE FRANÇAISE

PRÉFECTURE DU NORD

**Groupe de Subdivisions
de LILLE**

11 MAI 2009

JSVO

DIRECTION DE L'ADMINISTRATION GÉNÉRALE
ET DE L'ENVIRONNEMENT
BUREAU DE L'ENVIRONNEMENT

Réf. D.A.G.E./3 - CP

29/04/2009

**Arrêté préfectoral accordant à la S.A.S IMERYS T.C.
l'autorisation de régulariser la situation administrative
de l'unité de fabrication de produits en terre cuite
(tuiles) à PHALEMPIN**

Le préfet de la région Nord - Pas-de-Calais
préfet du Nord
officier de l'ordre national de la légion d'honneur
commandeur de l'ordre national du mérite

VU le code de l'environnement;

VU la demande présentée par la S.A.S IMERYS T.C. - siège social : Parc Silic 3 Porte A 1,
rue des Vergers - BP 22 69760 LIMONEST - en vue d'obtenir l'autorisation de régulariser la
situation administrative de l'unité de fabrication de produits en terre cuite (tuiles) à PHALEMPIN ;

VU le dossier produit à l'appui de cette demande ;

VU l'arrêté préfectoral en date du 15 avril 2008 ordonnant l'ouverture d'une enquête
publique du 13 mai 2008 au 13 juin 2008 inclus ;

VU le procès-verbal d'enquête publique et l'avis du commissaire-enquêteur ;

VU l'avis des conseils municipaux de SECLIN et LIBERCOURT ;

VU l'avis de Monsieur le directeur départemental des affaires sanitaires et sociales du 30 mai 2008 ;

VU l'avis de Monsieur le directeur départemental de l'agriculture et de la forêt du 23 avril 2008 ;

VU l'avis de Monsieur le directeur régional de la navigation du Nord - Pas-de-Calais du 23 mai 2008 ;

VU l'avis de Monsieur le directeur départemental des services d'incendie et de secours du 17 juin 2008 ;

VU l'avis de Monsieur le directeur régional de l'environnement du 2 juin 2008 ;

VU l'avis de Monsieur le directeur départemental de l'équipement du 23 mai 2008 ;

VU le rapport et les conclusions de Monsieur le directeur régional de l'industrie, de la recherche et de l'environnement du 7 janvier 2009 ;

VU l'avis émis par le conseil départemental de l'environnement et des risques sanitaires et technologiques du Nord lors de sa séance du 17 février 2009 ;

VU les observations formulées par l'exploitant par courrier en date du 4 mars 2009 ;

VU le rapport et les conclusions de Monsieur le directeur départemental de l'environnement, de l'aménagement et du logement en date du 16 avril 2009 ;

SUR la proposition de Monsieur le secrétaire général de la préfecture du Nord,

ARRETE

TITRE 1 - PORTEE DE L'AUTORISATION ET CONDITIONS GENERALES

CHAPITRE 1.1 BENEFICIAIRE ET PORTEE DE L'AUTORISATION

ARTICLE 1.1.1. EXPLOITANT TITULAIRE DE L'AUTORISATION

La société IMERYS TC dont le siège social est situé Parc Silic 3 - Porte A - 1, rue des Vergers - BP 22 à LIMONEST (69760) est autorisée, sous réserve du respect des prescriptions annexées au présent arrêté, à exploiter sur le territoire de la commune de PHALEMPIN (59133), Route de Wahagnies, les installations détaillées dans les articles suivants.

Les prescriptions suivantes sont supprimées par le présent arrêté.

Références des arrêtés préfectoraux antérieurs	Références des articles dont les prescriptions sont supprimées ou modifiées	Nature des modifications (suppression, modification, ajout de prescriptions)
Arrêté Préfectoral d'Autorisation d'Exploiter du 21 août 1998	Totalité	Suppression

ARTICLE 1.1.2. INSTALLATIONS NON VISEES PAR LA NOMENCLATURE OU SOUMISES A DECLARATION

Les prescriptions du présent arrêté s'appliquent également aux autres installations ou équipements exploités dans l'établissement, qui, mentionnés ou non dans la nomenclature, sont de nature par leur proximité ou leur connexité avec une installation soumise à autorisation à modifier les dangers ou inconvénients de cette installation.

Les dispositions des arrêtés ministériels existants relatifs aux prescriptions générales applicables aux installations classées soumises à déclaration sont applicables aux installations classées soumises à déclaration incluses dans l'établissement dès lors que ces installations ne sont pas régies par le présent arrêté préfectoral d'autorisation.

CHAPITRE 1.2 NATURE DES INSTALLATIONS

ARTICLE 1.2.1. LISTE DES INSTALLATIONS CONCERNEES PAR UNE RUBRIQUE DE LA NOMENCLATURE DES INSTALLATIONS CLASSEES

N° rubrique	Libellé en clair de l'installation	Caractéristiques de l'installation	Classement (*)	Rayon d'affichage (en Km)
2515-1	Broyage, concasse, criblage, ensachage, pulvérisation, nettoyage, tamisage, mélange de pierres, cailloux, minerais et autres produits minéraux naturels ou artificiels. La puissance installée de l'ensemble des machines fixes concourant au fonctionnement de l'installation étant supérieure à 200 kW.	Différents équipements de préparation de l'argile (broyage, laminage) Puissance totale installée : 400 kW.	A	2

N° rubrique	Libellé en clair de l'installation	Caractéristiques de l'installation	Classement (*)	Rayon d'affichage (en Km)
2523	Fabrication de céramiques et réfractaires La capacité de production étant supérieure à 20 t/j.	Capacité de production de l'unité : 178 t/j. 65 000 t/an.	A	2
2517-2	Station de transit de produits minéraux solides, à l'exclusion de ceux visés par d'autres rubriques. La capacité de stockage étant supérieure à 15 000 m ³ , mais inférieure ou égale à 75 000 m ³ .	* 1 stock de sable de 1 000 m ³ ; * 1 stock d'argile de 3 000 m ³ ; * différents stocks de produits de terre cuite (tuiles, accessoires) d'un volume de 17000 m ³ . Volume total stocké : 21 000 m³.	D	/
2640-2	Fabrication industrielle, emploi de colorants et pigments organiques, minéraux et naturels 2 - Emploi La quantité de matière utilisée étant supérieure à 200 kg/j., mais inférieure ou égale à 2t/j.	Engobage des tuiles Quantité de matières utilisée : 320 kg/j.	D	/
2920-2.b	Installations de réfrigération ou compression fonctionnant à des pressions effectives supérieures à 10 ⁵ Pa. 2 - dans tous les autres cas, la puissance est supérieure à 50 kW, mais inférieure ou égale à 500 kW.	L'installation comprend : * 2 compresseurs pour une puissance totale de 100 kW ; * groupes de climatisation d'une puissance totale de 18,9 kW ; * 1 groupe de gel d'une puissance de 41,3 kW ; * les groupes hydrauliques d'une puissance de 92 kW. Puissance totale : 252,2 kW.	D	/
1220	Emploi et stockage d'oxygène La quantité totale susceptible d'être présente dans l'installation étant inférieure ou égale à 2 t.	Bouteilles d'oxygène d'un poids total de 89 kg	NC	/
1412	Stockage en réservoirs manufacturés de gaz inflammables liquéfiés, à l'exception de ceux visés explicitement par d'autres rubriques de la nomenclature. Les gaz sont maintenus liquéfiés à une température telle que la pression absolue de vapeur correspondante n'excède pas 1,5 bar (stockages réfrigérés ou cryogéniques) ou sous pression quelle que soit la température. La quantité totale susceptible d'être présente dans l'installation étant inférieure ou égale à 6 tonnes.	Bouteilles de propane d'un poids total de 35 kg	NC	/

N° rubrique	Libellé en clair de l'installation	Caractéristiques de l'installation	Classement (*)	Rayon d'affichage (en Km)
1418	Stockage ou emploi de l'acétylène La quantité totale susceptible d'être présente dans l'installation étant inférieure ou égale à 100 kg.	Bouteilles d'acétylène d'un poids total de 45 kg .	NC	/
1430	Stockage en réservoirs manufacturés de liquides inflammables 2. Stockage de liquides inflammables visés à la rubrique 1430. Liquides inflammables de 2 ^{ème} catégorie (coefficient 1/5) : tout liquide dont le point d'éclair est supérieur ou égal à 55°C et inférieur à 100°C b) la capacité totale équivalente est inférieure ou égale à 10 m ³ .	<ul style="list-style-type: none"> 1 cuve aérienne de 4 m³ de FOD ; 1 stockage de 4 m³ de pétrole. Soit une capacité totale équivalente de 1,6 m³ .	NC	/
1432-2.b				
1434-1	Installations de remplissage ou de distribution de liquides inflammables 1 - Installations de chargement de véhicules citernes, de remplissage de récipients mobiles ou de réservoirs de véhicules à moteur, le débit maximum équivalent de l'installation pour les liquides inflammables de la catégorie de référence (coefficient 1) étant inférieur ou égal à 1 m ³ /h.	Une installation de distribution de 2,64 m ³ /h. Soit un débit maximal équivalent de 0,53 m³/h .	NC	/
1530-2	Dépôts de bois, papier, carton ou matériaux combustibles analogues La quantité stockée étant inférieure ou égale à 1 000 m ³ .	Stockages de palettes de bois d'un volume de 800 m³ .	NC	/
2524	Atelier de taillage, sciage ou polissage de minéraux naturels ou artificiels. La puissance installée de l'ensemble des machines fixes ou concourant au fonctionnement de l'installation étant inférieure ou égale à 400 kW.	Coupage de tuiles d'une puissance totale de 10 kW .	NC	/
2560	Travail mécanique des métaux et alliages La puissance installée de l'ensemble des machines fixes concourant au fonctionnement de l'installation étant inférieure ou égale à 50 kW.	Un atelier de mécanique dont la puissance installée des équipements est de 25 kW .	NC	/
2564	Nettoyage, dégraissage, décapage de surfaces (métaux, matières plastiques, etc.) par des procédés utilisant des liquides organiques. Le volume des cuves de traitement étant inférieur ou égal à 200 litres.	55 litres de solvants	NC	/

N° rubrique	Libellé en clair de l'installation	Caractéristiques de l'installation	Classement (*)	Rayon d'affichage (en Km)
2661-1	Transformation de polymères (matières plastiques, caoutchoucs, élastomères, résines et adhésifs synthétiques) par des procédés exigeant des conditions particulières de pression et de température (extrusion, injection, moulage..), la quantité de matière susceptible d'être traitée étant inférieure ou égale à 1t/j.	Utilisation de film étirable et de feuillards. Consommation : 0,33 t/j.	NC	/
2662	Stockage de polymères (matières plastiques, caoutchoucs, élastomères, résines et adhésifs synthétiques) Le volume susceptible d'être stocké étant inférieur ou égal à 100 m ³ .	Stockage de housse plastiques d'un volume de 90 m³.	NC	/
2663	Stockage de pneumatiques et produits dont 50% au moins de la masse totale unitaire est composée de polymères (matières plastiques, caoutchoucs, élastomères, résines et adhésifs synthétiques). 1. A l'état alvéolaire ou expansé tels que mousse de latex, de polyuréthane, de polystyrène, etc. Le volume susceptible d'être stocké étant inférieur ou égal à 200 m ³ .	Stockage de plaques de polystyrène de 10 m³.	NC	/
2910-A	Combustion, à l'exclusion des installations visées par les rubriques 167-C et 322-B-4 La puissance thermique maximale est définie comme la quantité maximale de combustible, exprimée en pouvoir calorifique inférieur, susceptible d'être consommée par seconde. A - Lorsque l'installation consomme exclusivement, seuls ou en mélange, du gaz naturel, des gaz de pétrole liquéfiés, du fioul domestique, du charbon, des fiouls lourds ou de la biomasse, à l'exclusion des installations visées par d'autres rubriques de la nomenclature pour lesquelles la combustion participe à la fusion, la cuisson ou en traitement, en mélange avec les gaz de combustion, des matières entrantes, si la puissance thermique maximale de l'installation est inférieure ou égale à 2 MW.	* 1 chaudière pour le chauffage d'une puissance de 50 kW.	NC	/
2925	Accumulateurs La puissance maximale de courant continu utilisable pour cette opération étant inférieure ou égale à 10 kW.	Atelier de charge d'une puissance de 0,08 kW.	NC	/

N° rubrique	Libellé en clair de l'installation	Caractéristiques de l'installation	Classement (*)	Rayon d'affichage (en Km)
2930-1	Ateliers de réparations et d'entretien de véhicules et engins à moteur 1) réparation et entretien de véhicules et engins à moteur b) la surface d'atelier étant inférieure ou égale à 2 000 m ³ .	Un atelier d'une surface de 150 m ³ .	NC	/
2940	Application, cuisson, séchage de vernis, peinture, apprêt, colle, enduit, etc. sur support quelconque à l'exclusion : a) des activités de traitement ou d'emploi de goudrons, d'asphaltes, de brais et de matières bitumineuses couvertes par la rubrique 1521 b) des activités couvertes par la rubrique 2445 et 2450 c) des activités de revêtement sur véhicules et engins à moteurs couvertes par la rubrique 2930 d) ou de tout autre activité couverte par une autre rubrique 2. Lorsque l'application est faite par tout procédé autre que le trempé (pulvérisation, enduction, ...) si la quantité maximale de produits susceptibles d'être mis en œuvre est inférieure ou égale à 10 kg/j.	Application de peintures aqueuses pour nez de tuile pour une quantité de 1kg/j, soit 0,5 kg/j. Pulvérisation de colle pour une quantité de 5 kg/j.	NC	/

*A (Autorisation) ou AS (Autorisation avec Servitudes d'utilité publique) ou D (Déclaration) ou NC (Non Classé)

ARTICLE 1.2.2. SITUATION DE L'ETABLISSEMENT

Les installations autorisées sont situées sur les communes, parcelles et lieux-dits suivants :

Commune	Parcelles
Phalempin	79, 80, 87, 2401

ARTICLE 1.2.3. AUTRES LIMITES DE L'AUTORISATION

La surface occupée par les installations, voies, aires de circulation, et plus généralement, la surface concernée par les travaux de réhabilitation à la fin d'exploitation reste inférieure à 8,8 ha.

ARTICLE 1.2.4. CONSISTANCE DES INSTALLATIONS AUTORISEES

L'établissement comprenant l'ensemble des installations classées et connexes, est organisé de la façon suivante :

- * un bâtiment de fabrication constitué de :
 - un four tunnel et 1 séchoir (5 chambres) ;
 - un stockage de matières premières et consommables (argiles, enrobé) ;
 - la maintenance ;
 - un magasin de pièces détachées ;
 - les bureaux ;
 - le laboratoire ;
 - les locaux sociaux.
- * une cuve aérienne de F.O.D. (4 m³) et un poste de distribution ;
- * des stockages de consommables (palettes, housses) et de produits finis (17 000 m³) ;
- * atelier de réparation et d'entretien des engins ; le stockage d'huiles neuves et usagées ;
- * un transformateur EDF (sans PCB).

CHAPITRE 1.3 CONFORMITE AU DOSSIER DE DEMANDE D'AUTORISATION

Les installations et leurs annexes, objet du présent arrêté, sont disposées, aménagées et exploitées conformément aux plans et données techniques contenus dans les différents dossiers déposés par l'exploitant. En tout état de cause, elles respectent par ailleurs les dispositions du présent arrêté, des arrêtés complémentaires et les réglementations autres en vigueur.

CHAPITRE 1.4 DUREE DE L'AUTORISATION

ARTICLE 1.4.1. DUREE DE L'AUTORISATION

La présente autorisation cesse de produire effet si l'installation n'a pas été mise en service dans un délai de trois ans ou n'a pas été exploitée durant deux années consécutives, sauf cas de force majeure.

CHAPITRE 1.5 MODIFICATIONS ET CESSATION D'ACTIVITE

ARTICLE 1.5.1. PORTER A CONNAISSANCE

Toute modification apportée par le demandeur aux installations, à leur mode d'utilisation ou à leur voisinage, et de nature à entraîner un changement notable des éléments du dossier de demande d'autorisation, est portée avant sa réalisation à la connaissance du Préfet avec tous les éléments d'appréciation.

ARTICLE 1.5.2. MISE A JOUR DE L'ETUDE DE DANGERS

L'étude des dangers est actualisée à l'occasion de toute modification importante soumise ou non à une procédure d'autorisation. Ces compléments sont systématiquement communiqués au Préfet qui pourra demander une analyse critique d'éléments du dossier justifiant des vérifications particulières, effectuée par un organisme extérieur expert dont le choix est soumis à son approbation. Tous les frais engagés à cette occasion sont supportés par l'exploitant.

ARTICLE 1.5.3. EQUIPEMENTS ABANDONNES

Les équipements abandonnés ne doivent pas être maintenus dans les installations. Toutefois, lorsque leur enlèvement est incompatible avec les conditions immédiates d'exploitation, des dispositions matérielles interdiront leur réutilisation afin de garantir leur mise en sécurité et la prévention des accidents.

ARTICLE 1.5.4. TRANSFERT SUR UN AUTRE EMPLACEMENT

Tout transfert sur un autre emplacement des installations visées au CHAPITRE 1.2 du présent arrêté nécessite une nouvelle demande d'autorisation ou déclaration.

ARTICLE 1.5.5. CHANGEMENT D'EXPLOITANT

Dans le cas où l'établissement change d'exploitant, le successeur fait la déclaration au Préfet dans le mois qui suit la prise en charge de l'exploitant.

ARTICLE 1.5.6. CESSATION D'ACTIVITE

En cas d'arrêt définitif d'une installation classée, l'exploitant doit placer le site de l'installation dans un état tel qu'il ne puisse porter atteinte aux intérêts mentionnés à l'article L.511-1 du code de l'environnement et qu'il permette un usage futur déterminé selon les dispositions des articles R 512-75 et R 512-76 du Code de l'Environnement.

Au moins trois mois avant la mise à l'arrêt définitif, l'exploitant notifie au Préfet la date de cet arrêt. La notification doit être accompagnée d'un dossier comprenant le plan à jour des terrains d'emprise de l'installation (ou de l'ouvrage), ainsi qu'un mémoire sur les mesures prises ou prévues pour assurer, dès l'arrêt de l'exploitation, la mise en sécurité du site. Ces mesures comportent notamment :

- * l'évacuation ou l'élimination des produits dangereux, et, pour les installations autres que les installations de stockage de déchets, celle des déchets présents sur le site ;
- * des interdictions ou limitations d'accès au site ;
- * la suppression des risques d'incendie et d'explosion ;
- * la surveillance des effets de l'installation sur son environnement.

CHAPITRE 1.6 RESPECT DES AUTRES LEGISLATIONS ET REGLEMENTATIONS

Les dispositions de cet arrêté préfectoral sont prises sans préjudice des autres législations et réglementations applicables.

Les droits des tiers sont et demeurent expressément réservés.

La présente autorisation ne vaut pas permis de construire.

TITRE 2 GESTION DE L'ETABLISSEMENT

CHAPITRE 2.1 EXPLOITATION DES INSTALLATIONS

ARTICLE 2.1.1. OBJECTIFS GENERAUX

L'exploitant prend toutes les dispositions nécessaires dans la conception l'aménagement, l'entretien et l'exploitation des installations pour :

- limiter la consommation d'eau, et limiter les émissions de polluants dans l'environnement ;
- la gestion des effluents et déchets en fonction de leurs caractéristiques, ainsi que la réduction des quantités rejetées ;
- prévenir en toutes circonstances, l'émission, la dissémination ou le déversement, chroniques ou accidentels, directs ou indirects, de matières ou substances qui peuvent présenter des dangers ou inconvénients pour la commodité de voisinage, la santé, la salubrité publique, l'agriculture, la protection de la nature et de l'environnement ainsi que pour la conservation des sites et des monuments.

ARTICLE 2.1.2. CONSIGNES D'EXPLOITATION

L'exploitant établit des consignes d'exploitation pour l'ensemble des installations comportant explicitement les vérifications à effectuer, en conditions d'exploitation normale, en périodes de démarrage, de dysfonctionnement ou d'arrêt momentané de façon à permettre en toutes circonstances le respect des dispositions du présent arrêté.

CHAPITRE 2.2 RESERVES DE PRODUITS OU MATIERES CONSOMMABLES

ARTICLE 2.2.1. RESERVES DE PRODUITS

L'établissement dispose de réserves suffisantes de produits ou matières consommables utilisées de manière courante ou occasionnelle pour assurer la protection de l'environnement tels que manches de filtre, produits de neutralisation, liquides inhibiteurs, produits absorbants...

CHAPITRE 2.3 INTEGRATION DANS LE PAYSAGE

ARTICLE 2.3.1. PROPRETE

L'exploitant prend les dispositions appropriées qui permettent d'intégrer l'installation dans le paysage. L'ensemble des installations est maintenu propre et entretenu en permanence.

ARTICLE 2.3.2. ESTHETIQUE

Les abords de l'installation, placés sous le contrôle de l'exploitant sont aménagés et maintenus en bon état de propreté (peinture,...). Les émissaires de rejet et leur périphérie font l'objet d'un soin particulier (plantations, engazonnement,...).

L'utilisation de pesticides, pour l'entretien des espaces verts, doit être abandonnée ou à défaut être réduite au maximum. Une réflexion doit être engagée sur l'abandon du désherbage chimique et le recours à d'autres techniques. Si l'emploi de produits chimiques n'est pas totalement abandonné, les bonnes pratiques d'utilisation des pesticides doivent être respectées (utilisation de produits adaptés, respect des doses et des conditions d'utilisation en termes de périodes d'utilisation et de conditions climatiques).

CHAPITRE 2.4 DANGER OU NUISANCES NON PREVENUS

Tout danger ou nuisance non susceptibles d'être prévenus par les prescriptions du présent arrêté est immédiatement porté à la connaissance du Préfet par l'exploitant.

CHAPITRE 2.5 INCIDENTS OU ACCIDENTS

ARTICLE 2.5.1. DECLARATION ET RAPPORT

L'exploitant est tenu à déclarer dans les meilleurs délais à l'inspection des installations classées les accidents ou incidents survenus du fait du fonctionnement de son installation qui sont de nature à porter atteinte aux intérêts mentionnés à l'article L.511-1 du Code de l'Environnement.

Un rapport d'accident ou, sur demande de l'inspection des installations classées, un rapport d'incident est transmis par l'exploitant à l'inspection des installations classées. Il précise notamment les circonstances et les causes de l'accident ou de l'incident, les effets sur les personnes et l'environnement, les mesures prises ou envisagées pour éviter un accident ou un incident similaire et pour en pallier les effets à moyen ou long terme.

Ce rapport est transmis sous 15 jours à l'inspection des installations classées.

CHAPITRE 2.6 RECAPITULATIF DES DOCUMENTS TENUS A LA DISPOSITION DE L'INSPECTION

L'exploitant doit établir et tenir à jour un dossier comportant notamment les documents suivants :

- * le dossier de demande d'autorisation initial,
- * les plans tenus à jour,
- * les récépissés de déclaration et les prescriptions générales, en cas d'installations soumises à déclaration non couvertes par un arrêté d'autorisation,
- * les arrêtés préfectoraux relatifs aux installations soumises à autorisation, pris en application de la législation relative aux installations classées pour la protection de l'environnement,
- * un registre indiquant la nature et les quantités des produits dangereux (tels que définis par l'arrêté ministériel du 20 avril 1994 relatif à la classification et à l'étiquetage des substances) stockés, auquel est annexé un plan général des stockages,
- * le dossier de lutte contre la pollution accidentelle des eaux prévu à l'Article 7.7.7.1. ,
- * tous les documents, enregistrements, résultats de vérification et registres répertoriés dans le présent arrêté.

Ces documents peuvent être informatisés, mais, dans ce cas, des dispositions doivent être prises pour la sauvegarde des données.

CHAPITRE 2.7 RECAPITULATIF DES DOCUMENTS A TRANSMETTRE A L'INSPECTION

L'exploitant doit transmettre à l'inspection les documents suivants :

- * Article 7.7.7.2 : bassins de confinement ;
- * Article 9.3 : autosurveillance.

TITRE 3 - PREVENTION DE LA POLLUTION ATMOSPHERIQUE

CHAPITRE 3.1 CONCEPTION DES INSTALLATIONS

ARTICLE 3.1.1. DISPOSITIONS GENERALES

L'exploitant prend toutes les dispositions nécessaires dans la conception, l'exploitation et l'entretien des installations de manière à limiter les émissions à l'atmosphère, y compris diffuses, notamment par la mise en œuvre de technologies propres, le développement de techniques de valorisation, la collecte sélective et le traitement des effluents en fonction de leurs caractéristiques et la réduction des quantités rejetées en optimisant notamment l'efficacité énergétique.

Les installations de traitement devront être conçues, exploitées et entretenues de manière à réduire à leur minimum les durées d'indisponibilité pendant lesquelles elles ne pourront assurer pleinement leur fonction.

Les installations de traitement d'effluents gazeux doivent être conçues, exploitées et entretenues de manière :

- à faire face aux variations de débit, température et composition des effluents,
- à réduire au minimum leur durée de dysfonctionnement et d'indisponibilité.

Si une indisponibilité est susceptible de conduire à un dépassement des valeurs limites imposées, l'exploitant devra prendre les dispositions nécessaires pour réduire la pollution émise en réduisant ou en arrêtant les installations concernées. L'inspection des installations classées en sera informée.

Les consignes d'exploitation de l'ensemble des installations comportent explicitement les contrôles à effectuer, en marche normale et à la suite d'un arrêt pour travaux de modification ou d'entretien, de façon à permettre en toute circonstance le respect des dispositions du présent arrêté.

Le brûlage à l'air libre est interdit à l'exclusion des essais incendie. Les produits brûlés lors de ces essais sont identifiés en qualité et quantité.

ARTICLE 3.1.2. POLLUTIONS ACCIDENTELLES

Les dispositions appropriées sont prises pour réduire la probabilité des émissions accidentelles et pour que les rejets correspondants ne présentent pas de dangers pour la santé et la sécurité publique. La conception et l'emplacement des dispositifs de sécurité destinés à protéger les appareillages contre une surpression interne devront être tels que cet objectif soit satisfait, sans pour cela diminuer leur efficacité ou leur fiabilité.

ARTICLE 3.1.3. ODEURS

Les dispositions nécessaires sont prises pour que l'établissement ne soit pas à l'origine de gaz odorants, susceptibles d'incommoder le voisinage, de nuire à la santé ou à la sécurité publique.

Les dispositions nécessaires sont prises pour éviter en toute circonstance l'apparition de conditions d'anaérobiose dans des bassins de stockage ou de traitement ou dans des canaux à ciel ouvert. Les bassins, canaux, stockage et traitement des boues susceptibles d'émettre des odeurs sont couverts autant que possible et si besoin ventilés.

ARTICLE 3.1.4. VOIES DE CIRCULATION

Sans préjudice des règlements d'urbanisme, l'exploitant doit prendre les dispositions nécessaires pour prévenir les envols de poussières et de matières diverses :

- les voies de circulation et aires de stationnement des véhicules sont aménagées (formes de pente, revêtement, etc.), et convenablement nettoyées,
- les véhicules sortant de l'installation n'entraînent pas de dépôt de poussière ou de boue sur les voies de circulation. Pour cela des dispositions telles que le lavage des roues des véhicules doivent être prévues en cas de besoin,
- les surfaces où cela est possible sont engazonnées,
- des écrans de végétation sont mis en place le cas échéant.

Des dispositions équivalentes peuvent être prises en lieu et place de celles-ci.

ARTICLE 3.1.5. EMISSIONS DIFFUSES ET ENVOLS DE POUSSIÈRES

Les stockages de produits pulvérulents sont confinés (récipients, silos, bâtiments fermés) et les installations de manipulation, transvasement, transport de produits pulvérulents sont, sauf impossibilité technique démontrée, munies de dispositifs de capotage et d'aspiration permettant de réduire les envols de poussières. Si nécessaire, les dispositifs d'aspiration sont raccordés à une installation de dépoussiérage en vue de respecter les dispositions du présent arrêté. Les équipements et aménagements correspondants satisfont par ailleurs la prévention des risques d'incendie et d'explosion (événements pour les tours de séchage, les dépoussiéreurs...).

CHAPITRE 3.2 CONDITIONS DE REJET

ARTICLE 3.2.1. DISPOSITIONS GÉNÉRALES

Les points de rejet dans le milieu naturel doivent être en nombre aussi réduit que possible. Tout rejet non prévu au présent chapitre ou non conforme à ses dispositions est interdit.

Les ouvrages de rejet doivent permettre une bonne diffusion dans le milieu récepteur.

Les rejets à l'atmosphère sont, dans toute la mesure du possible, collectés et évacués, après traitement éventuel, par l'intermédiaire de cheminées pour permettre une bonne diffusion des rejets. L'emplacement de ces conduits est tel qu'il ne peut y avoir à aucun moment siphonnage des effluents rejetés dans les conduits ou prises d'air avoisinant. La forme des conduits, notamment dans leur partie la plus proche du débouché à l'atmosphère, est conçue de façon à favoriser au maximum l'ascension des gaz dans l'atmosphère. La partie terminale de la cheminée peut comporter un convergent réalisé suivant les règles de l'art lorsque la vitesse d'éjection est plus élevée que la vitesse choisie pour les gaz dans la cheminée. Les contours des conduits ne présentent pas de point anguleux et la variation de la section des conduits au voisinage du débouché est continue et lente.

Les poussières, gaz polluants ou odeurs sont, dans la mesure du possible, captés à la source et canalisés, sans préjudice des règles relatives à l'hygiène et à la sécurité des travailleurs.

Les conduits d'évacuation des effluents atmosphériques nécessitant un suivi, dont les points de rejet sont repris ci-après, doivent être aménagés (plate-forme de mesure, orifices, fluides de fonctionnement, emplacement des appareils, longueur droite pour la mesure des particules) de manière à permettre des mesures représentatives des émissions de polluants à l'atmosphère. En particulier les dispositions de la norme NF 44-052 (puis norme EN 13284-1) sont respectées.

Ces points doivent être aménagés de manière à être aisément accessibles et permettre des interventions en toute sécurité.

Toutes les dispositions doivent également être prises pour faciliter l'intervention d'organismes extérieurs à la demande de l'inspection des installations classées.

Les incidents ayant entraîné le fonctionnement d'une alarme et/ou l'arrêt des installations ainsi que les causes de ces incidents et les remèdes apportés sont également consignés dans un registre.

La dilution des rejets atmosphériques est interdite.

ARTICLE 3.2.2. CONDUITS ET INSTALLATIONS RACCORDEES

N° de conduit	Installations raccordées	Puissance ou capacité unitaire	Combustible	Autres caractéristiques
1	Four	3,5 MW	Gaz naturel	
2 à 6	Séchoirs	1,1 MW	Gaz naturel	Plus récupération air chaud du four
7	Broyeur	/	/	Rejet dans le bâtiment après filtration
8	Chaudière chauffage	50 kW	Gaz naturel	

ARTICLE 3.2.3. CONDITIONS GENERALES DE REJET

	Hauteur en m	Diamètre en m	Débit nominal en Nm ³ /h	Vitesse mini d'éjection en m/s
Conduit N°1	18	0,800	20 000	8
Conduits N°2 à 6	12	1,28 x 1,38	16 000	8

Le débit des effluents gazeux est exprimé en mètres cubes par heure rapportés à des conditions normalisées de température (273 kelvins) et de pression (101,3 kilopascals) après déduction de la vapeur d'eau (gaz secs), sauf sur ce dernier point pour les installations de séchage.

Article 3.2.4. VALEURS LIMITES DES CONCENTRATIONS DANS LES REJETS ATMOSPHERIQUES

Les rejets issus des installations doivent respecter les valeurs limites suivantes en concentration, les volumes de gaz étant rapportés :

- à des conditions normalisées de température (273 kelvins) et de pression (101,3 kilo pascals) après déduction de la vapeur d'eau (gaz secs), sauf pour ce dernier point pour les installations de séchage ;
- à une teneur en O₂ précisée dans le tableau ci-dessous.

Concentrations instantanées en mg/Nm ³	Conduit n°1	Conduits n°2 à 6
Concentration en O ₂ de référence	18%	/
Poussières	40	10
SO ₂	300	5
NO _x en équivalent NO ₂	50	50
HCl	50	/
HF particulaire	5	/
HF gazeux	5	/
COVNM en équivalent C	10	/
CO	120	/
Cd+Hg+Tl	0,01	/
As+Se+Te	0,01	/
Plomb	0,10	/
Sb+Cr+Co+Cu+Mn+Ni+V+Zn	0,50	/

ARTICLE 3.2.5. QUANTITES MAXIMALES REJETEES

Les quantités de polluants rejetés dans l'atmosphère doivent être inférieures aux valeurs limites suivantes :

	Conduit n°1	Conduits n°2 à 6
Flux	kg/h	kg/h
Poussières	0,8	0,06
SO ₂	6	0,03
NO _x	3	0,4
HCL	1	/
HF particulaire	0,1	/
HF gazeux	0,1	/
COV	0,20	/
MTx (16 métaux)	0,004	/
CO	2,4	/

ARTICLE 3.2.6. QUOTAS DE CO₂

L'exploitation est soumise aux dispositions du décret du 19 août 2004 et de l'arrêté ministériel du 28 juillet 2005 (notamment la mise en place d'un plan de surveillance des émissions de gaz à effet de serre). Le quota d'émissions de CO₂ pour la période 2008-2012 s'élève à 32 225 tonnes, avant révision éventuelle due à l'augmentation des capacités de production objet du présent arrêté.

TITRE 4

PROTECTION DES RESSOURCES EN EAUX ET DES MILIEUX AQUATIQUES

CHAPITRE 4.1 PRELEVEMENTS ET CONSOMMATIONS D'EAU

ARTICLE 4.1.1. ORIGINE DES APPROVISIONNEMENTS EN EAU

L'eau utilisée dans l'établissement provient du réseau d'eau public de la ville de Phalempin.

Les prélèvements d'eau dans le milieu qui ne s'avèrent pas liés à la lutte contre un incendie ou aux exercices de secours, sont limités aux quantités suivantes :

Origine de la ressource	Consommation maximale annuelle
Réseau public	2 500 m ³

L'usage du réseau d'eau incendie est strictement réservé aux sinistres et aux exercices de secours, et aux opérations d'entretien ou de maintien hors gel de ce réseau.

ARTICLE 4.1.2. CONCEPTION ET EXPLOITATION DES INSTALLATIONS DE PRELEVEMENT D'EAUX

L'exploitant prend toutes les dispositions nécessaires dans la conception et l'exploitation des installations pour limiter la consommation d'eau. Notamment la réfrigération en circuit ouvert est interdite.

Les ouvrages de prélèvement dans les cours d'eau ne gênent pas le libre écoulement des eaux.

Leur mise en place est compatible avec les dispositions du schéma directeur d'aménagement et de gestion des eaux.

ARTICLE 4.1.3. PROTECTION DES RESEAUX D'EAU POTABLE ET DES MILIEUX DE PRELEVEMENT

Un ou plusieurs réservoirs de coupure ou bacs de disconnexion ou tout autre équipement présentant des garanties équivalentes sont installés afin d'isoler les réseaux d'eaux industrielles et pour éviter des retours de substances dans les réseaux d'adduction d'eau publique.

L'entretien de ces équipements est au minimum annuel.

CHAPITRE 4.2 COLLECTE DES EFFLUENTS LIQUIDES

ARTICLE 4.2.1. DISPOSITIONS GENERALES

Tous les effluents aqueux sont canalisés. Tout rejet d'effluent liquide non prévu aux CHAPITRE 4.2 et CHAPITRE 4.3 ou non conforme à leurs dispositions est interdit.

A l'exception des cas accidentels où la sécurité des personnes ou des installations serait compromise, il est interdit d'établir des liaisons directes entre les réseaux de collecte des effluents devant subir un traitement ou être détruits et le milieu récepteur.

Les procédés de traitement non susceptibles de conduire à un transfert de pollution sont privilégiés pour l'épuration des effluents.

ARTICLE 4.2.2. PLAN DES RESEAUX

Un schéma de tous les réseaux et un plan des égouts sont établis par l'exploitant, régulièrement mis à jour, notamment après chaque modification notable, et datés. Ils sont tenus à la disposition de l'inspection des installations classées ainsi que des services d'incendie et de secours.

Le plan des réseaux d'alimentation et de collecte doit notamment faire apparaître :

- l'origine et la distribution de l'eau d'alimentation ;
- les dispositifs de protection de l'alimentation (bac de disconnexion, implantation des disconnecteurs ou tout autre dispositif permettant un isolement avec la distribution alimentaire, ...)
- les secteurs collectés et les réseaux associés ;
- les ouvrages de toutes sortes (vannes, compteurs...) ;
- les ouvrages d'épuration interne avec leurs points de contrôle et les points de rejet de toute nature (interne ou au milieu).

ARTICLE 4.2.3. ENTRETIEN ET SURVEILLANCE

Les réseaux de collecte des effluents sont conçus et aménagés de manière à être curables, étanches et résister dans le temps aux actions physiques et chimiques des effluents ou produits susceptibles d'y transiter.

L'exploitant s'assure par des contrôles appropriés et préventifs de leur bon état et de leur étanchéité.

Les différentes canalisations accessibles sont repérées conformément aux règles en vigueur.

Les canalisations de transport de substances et préparations dangereuses à l'intérieur de l'établissement sont aériennes.

ARTICLE 4.2.4. PROTECTION DES RESEAUX INTERNES A L'ETABLISSEMENT

Les effluents aqueux rejetés par les installations ne sont pas susceptibles de dégrader les réseaux d'égouts ou de dégager des produits toxiques ou inflammables dans ces égouts, éventuellement par mélange avec d'autres effluents.

Article 4.2.4.1. Protection contre des risques spécifiques

Les collecteurs véhiculant des eaux polluées par des liquides inflammables ou susceptibles de l'être, sont équipés d'une protection efficace contre le danger de propagation de flammes.

Par les réseaux d'assainissement de l'établissement ne transite aucun effluent issu d'un réseau collectif externe ou d'un autre site industriel.

Article 4.2.4.2. Isolement avec les milieux

Un système doit permettre l'isolement des réseaux d'assainissement de l'établissement par rapport à l'extérieur. Ces dispositifs sont maintenus en état de marche, signalés et actionnables en toute circonstance localement ou à partir d'un poste de commande. Leur entretien préventif et leur mise en fonctionnement sont définis par consigne.

CHAPITRE 4.3 TYPES D'EFFLUENTS, LEURS OUVRAGES D'EPURATION ET LEURS CARACTERISTIQUES DE REJET AU MILIEU

ARTICLE 4.3.1. IDENTIFICATION DES EFFLUENTS

L'exploitant est en mesure de distinguer les différentes catégories d'effluents suivants :

1. les eaux exclusivement pluviales et eaux non susceptibles d'être polluées
2. les eaux pluviales susceptibles d'être polluées (notamment celles collectées dans le bassin de confinement visé à l' Article 7.7.7.2.), les eaux polluées lors d'un accident ou d'un incendie (y compris les eaux utilisées pour l'extinction),
3. les eaux polluées : les eaux de procédé, les eaux de lavages des sols, les purges des chaudières,....,
4. les eaux domestiques : les eaux vannes, les eaux des lavabos et douches, les eaux de cantine.

ARTICLE 4.3.2. COLLECTE DES EFFLUENTS

Les réseaux de collecte des effluents doivent séparer les eaux pluviales non polluées (et les autres eaux non polluées s'il y en a) et les diverses catégories d'eaux polluées.

Les effluents pollués ne contiennent pas de substances de nature à gêner le bon fonctionnement des ouvrages de traitement.

La dilution des effluents est interdite. En aucun cas elle ne doit constituer un moyen de respecter les valeurs seuils de rejets fixées par le présent arrêté. Il est interdit d'abaisser les concentrations en substances polluantes des rejets par simples dilutions autres que celles résultant du rassemblement des effluents normaux de l'établissement ou celles nécessaires à la bonne marche des installations de traitement.

Les rejets directs ou indirects d'effluents dans la (les) nappe(s) d'eaux souterraines ou vers les milieux de surface non visés par le présent arrêté sont interdits.

ARTICLE 4.3.3. GESTION DES OUVRAGES : CONCEPTION, DYSFONCTIONNEMENT

La conception et la performance des installations de traitement (ou de pré-traitement) des effluents aqueux permettent de respecter les valeurs limites imposées au rejet par le présent arrêté.

Elles sont entretenues, exploitées et surveillées de manière à réduire au minimum les durées d'indisponibilité ou à faire face aux variations des caractéristiques des effluents bruts (débit, température, composition...) y compris à l'occasion du démarrage ou d'arrêt des installations.

Si une indisponibilité ou un dysfonctionnement des installations de traitement est susceptible de conduire à un dépassement des valeurs limites imposées par le présent arrêté, l'exploitant prend les dispositions nécessaires pour réduire la pollution émise en limitant ou en arrêtant si besoin les fabrications concernées.

Les dispositions nécessaires doivent être prises pour limiter les odeurs provenant du traitement des effluents ou dans les canaux à ciel ouvert (conditions anaérobies notamment).

Lorsqu'il y a des sources potentielles d'odeurs de grande surface (bassins de stockage, de traitement...) difficiles à confiner, celles-ci sont implantées de manière à limiter la gêne pour le voisinage (éloignement...).

Les dispositions nécessaires sont prises pour éviter en toute circonstance, à l'exception des procédés de traitement anaérobie, l'apparition de conditions anaérobies dans les bassins de stockage ou de traitement, ou dans les canaux à ciel ouvert. Les bassins, canaux, stockage et traitement des boues, susceptibles d'émettre des odeurs sont couverts autant que possible et si besoin ventilés.

ARTICLE 4.3.4. ENTRETIEN ET CONDUITE DES INSTALLATIONS DE TRAITEMENT

Les principaux paramètres permettant de s'assurer de la bonne marche des installations de traitement des eaux polluées sont mesurés périodiquement et portés sur un registre ou mesurés en continu avec asservissement et / ou alarme

La conduite des installations est confiée à un personnel compétent disposant d'une formation initiale et continue.

Un registre spécial est tenu sur lequel sont notés les incidents de fonctionnement des dispositifs de collecte, de traitement, de recyclage ou de rejet des eaux, les dispositions prises pour y remédier et les résultats des mesures et contrôles de la qualité des rejets auxquels il a été procédé. Ce registre, éventuellement informatisé, est tenu à la disposition de l'inspection des installations classées.

ARTICLE 4.3.5. LOCALISATION DES POINTS DE REJET

Les réseaux de collecte des effluents générés par l'établissement aboutissent au point de rejet qui présente les caractéristiques suivantes :

Point de rejet vers le milieu récepteur codifié par le présent arrêté	N°1
Coordonnées Lambert	X = 648 887 Y= 2612 425 Z = 40
Nature des effluents	Eaux pluviales
Débit maximum	2l/s/ha
Exutoire du rejet	Fossé
Traitement avant rejet	Séparateur d'hydrocarbures
Milieu naturel récepteur	La Navette
Autres dispositions	Vannes d'isolement, bassin d'orage de 920 m ³

ARTICLE 4.3.6. CONCEPTION, AMENAGEMENT ET EQUIPEMENT DES OUVRAGES DE REJET

Article 4.3.6.1. Conception

Les dispositifs de rejet des effluents liquides sont aménagés de manière à réduire autant que possible la perturbation apportée au milieu récepteur, aux abords du point de rejet, en fonction de l'utilisation de l'eau à proximité immédiate et à l'aval de celui-ci.

Ils doivent, en outre, permettre une bonne diffusion des effluents dans le milieu récepteur.

En cas d'occupation du domaine public, une convention sera passée avec le service de l'Etat compétent.

Les rejets doivent être compatibles avec les objectifs de qualité et la vocation piscicole du milieu récepteur, ainsi qu'avec les dispositions du schéma directeur d'aménagement et de gestion des eaux et du schéma d'aménagement et de gestion des eaux lorsqu'il existe.

Article 4.3.6.2. Aménagement

Aménagement des points de prélèvements

Sur chaque ouvrage de rejet d'effluents liquides est prévu un point de prélèvement d'échantillons et des points de mesure.

Ces points sont aménagés de manière à être aisément accessibles et permettre des interventions en toute sécurité. Toutes les dispositions doivent également être prises pour faciliter les interventions d'organismes extérieurs à la demande de l'inspection des installations classées.

Les agents des services publics, notamment ceux chargés de la Police des eaux, doivent avoir libre accès aux dispositifs de prélèvement qui équipent les ouvrages de rejet vers le milieu récepteur.

Section de mesure

Ces points sont implantés dans une section dont les caractéristiques (rectitude de la conduite à l'amont, qualité des parois, régime d'écoulement) permettent de réaliser des mesures représentatives de manière à ce que la vitesse n'y soit pas sensiblement ralentie par des seuils ou obstacles situés à l'aval et que l'effluent soit suffisamment homogène.

ARTICLE 4.3.7. CARACTERISTIQUES GENERALES DE L'ENSEMBLE DES REJETS

Les effluents rejetés doivent être exempts :

- de matières flottantes,
- de produits susceptibles de dégager, en égout ou dans le milieu naturel, directement ou indirectement, des gaz ou vapeurs toxiques, inflammables ou odorantes,
- de tout produit susceptible de nuire à la conservation des ouvrages, ainsi que des matières déposables ou précipitables qui, directement ou indirectement, sont susceptibles d'entraver le bon fonctionnement des ouvrages.

Les effluents doivent également respecter les caractéristiques suivantes :

- Température : < 30°C ;
- pH : compris entre 5,5 et 8,5 ;
- Couleur : modification de la coloration du milieu récepteur mesurée en un point représentatif de la zone de mélange inférieure à 100 mg/Pt/l.

De plus, ils ne doivent pas comporter des substances toxiques, nocives ou néfastes dans des proportions capables d'entraîner la destruction du poisson, de nuire à sa nutrition ou à sa reproduction ou à sa valeur alimentaire.

ARTICLE 4.3.8. VALEURS LIMITES D'EMISSION DES EAUX DOMESTIQUES

Les eaux domestiques sont traitées et évacuées conformément aux règlements en vigueur concernant l'assainissement individuel, notamment l'arrêté ministériel du 06 mai 1996.

ARTICLE 4.3.9. EAUX PLUVIALES SUSCEPTIBLES D'ETRE POLLUEES

Les eaux pluviales polluées et collectées dans les installations sont éliminées vers les filières de traitement des déchets appropriées. En l'absence de pollution préalablement caractérisée, elles pourront être évacuées vers le milieu récepteur dans les limites autorisées par le présent arrêté.

Il est interdit d'établir des liaisons directes entre les réseaux de collecte des eaux pluviales et les réseaux de collecte des effluents pollués ou susceptibles d'être pollués.

ARTICLE 4.3.10. VALEURS LIMITES D'EMISSION DES EAUX EXCLUSIVEMENT PLUVIALES

L'exploitant est tenu de respecter avant rejet des eaux pluviales non polluées dans le milieu récepteur considéré, les valeurs limites en concentration et flux ci-dessous définies :

Référence du rejet vers le milieu récepteur : N°1 (Cf. repérage du rejet sous l'Article 4.3.5.)

Paramètre	Concentration (mg/l)	Méthode
MES	30	NF EN 872
DBO ₅	10	NFT 90103
DCO	40	NFT 90101
HC totaux	5	NFT 90114
Métaux totaux	10	/
N global	3	/

Les regards de visite et bouches d'égout doivent être curés 2fois/an, les bassins une fois tous les 5 ans. Les débourbeurs et séparateurs doivent être curés au minimum 2 fois/an ; leurs pièces mécaniques doivent être contrôlées au moins 1 fois/an.

ARTICLE 4.3.11. EAUX D'ENGOBE

Celles-ci ne doivent pas être rejetées mais récupérées et recyclées dans le procédé industriel (sciage,...).

TITRE 5 - DECHETS

CHAPITRE 5.1 PRINCIPES DE GESTION

ARTICLE 5.1.1. LIMITATION DE LA PRODUCTION DE DECHETS

L'exploitant prend toutes les dispositions nécessaires dans la conception, l'aménagement, et l'exploitation de ses installations pour assurer une bonne gestion des déchets de son entreprise et en limiter la production.

ARTICLE 5.1.2. SEPARATION DES DECHETS

L'exploitant effectue à l'intérieur de son établissement la séparation des déchets (dangereux ou non) de façon à faciliter leur valorisation, leur traitement ou leur élimination dans des filières spécifiques.

Les déchets d'emballage visés par le décret 94-609 sont valorisés par réemploi, recyclage ou toute autre action visant à obtenir des déchets valorisables ou de l'énergie.

Les huiles usagées doivent être éliminées conformément au décret n° 79-981 du 21 novembre 1979 modifié, portant réglementation de la récupération des huiles usagées et ses textes d'application (arrêté ministériel du 28 janvier 1999). Elles sont stockées dans des réservoirs étanches et dans des conditions de séparation satisfaisantes, évitant notamment les mélanges avec de l'eau ou tout autre déchet non huileux ou contaminé par des PCB.

Les piles et accumulateurs usagés doivent être éliminés conformément aux dispositions de l'article 8 du décret n°99-374 du 12 mai 1999, modifié, relatif à la mise sur le marché des piles et accumulateurs et à leur élimination.

Les pneumatiques usagés doivent être éliminés conformément aux dispositions du Décret 2002-1563 du 24 décembre 2002 ; ils sont remis à des opérateurs agréés (collecteurs ou exploitants d'installations d'élimination) ou aux professionnels qui utilisent ces déchets pour des travaux publics, de remblaiement, de génie civil ou pour l'ensilage.

Les déchets d'équipements électriques et électroniques doivent être éliminés conformément aux dispositions du Décret 2005-829 du 20 juillet 2005 relatif à la composition des équipements électriques et électroniques et à l'élimination des déchets issus de ces équipements.

ARTICLE 5.1.3. CONCEPTION ET EXPLOITATION DES INSTALLATIONS INTERNES DE TRANSIT DES DECHETS

Les déchets et résidus produits, entreposés dans l'établissement, avant leur valorisation, leur traitement ou leur élimination, doivent l'être dans des conditions ne présentant pas de risques de pollution (prévention d'un lessivage par des eaux météoriques, d'une pollution des eaux superficielles et souterraines, des envois et des odeurs) pour les populations avoisinantes et l'environnement.

En particulier, les installations de transit de déchets susceptibles de contenir des produits polluants sont réalisées sur des aires étanches et aménagées pour la récupération des éventuels liquides épandus et des eaux météoriques souillées.

La durée d'entreposage ne devra pas excéder :

- * 1 an lorsque les déchets doivent être éliminés ;
- * 3 ans lorsque les déchets doivent être valorisés.

ARTICLE 5.1.4. DECHETS VALORISES, TRAITES OU ELIMINES A L'EXTERIEUR DE L'ETABLISSEMENT

L'exploitant élimine ou fait éliminer les déchets produits dans des conditions propres à garantir les intérêts visés à l'article L 511-1 du Code de l'Environnement. Il s'assure que les installations de traitement ou d'élimination sont régulièrement autorisées à cet effet.

Le caractère ultime, au sens de l'article L 541-1-III du Code de l'Environnement, des déchets éliminés en centre d'enfouissement technique doit être justifié

ARTICLE 5.1.5. DECHETS VALORISES, TRAITES OU ELIMINES A L'INTERIEUR DE L'ETABLISSEMENT

Toute opération de valorisation, traitement ou élimination de déchets dans l'enceinte de l'établissement ne peut être effectuée que dans des installations spécifiquement autorisées.

ARTICLE 5.1.6. CONTROLE DES CIRCUITS DE TRAITEMENT DES DECHETS

Les opérations de collecte, regroupement, transport, valorisation et élimination de déchets doivent respecter les dispositions des Décrets :

- * N° 98-679 du 30 juillet 1998 relatif au transport par route, au négoce et au courtage de déchets ;
- * N° 2005-635 du 30 mai 2005 relatif au contrôle des circuits de traitement des déchets : Bordereau de suivi des Déchets (BSDD ou BSDA), Registre et Déclaration récapitulative.

ARTICLE 5.1.7. NATURE ET CARACTERISTIQUES DES DECHETS PRODUITS PAR L'ETABLISSEMENT

Les principaux déchets générés par le fonctionnement normal des installations sont limités aux quantités suivantes :

Référence nomenclature (Décret n° 2002-540 du 18 avril 2002)	Nature du déchet	Filières de traitement réglementairement possibles (cf. annexes IIA et IIB Directive 75/442/CEE modifiée du 15/07/75)	Quantité Maximale annuelle produite de Déchets en fonctionnement normal
10.12.01	Casse sèche	E-VAL	120 tonnes
10.12.08	Casse cuite	I-VAL	4 000 tonnes
20.01.01 20.01.39	DIB	E-VAL	20 tonnes
15.01.03	Emballages	E-VAL	
10.12.10	Billes calcaire	E-VAL	1 200 tonnes
10.12.13	Boues d'englobe	E-IE	/
20.01.13	Solvants	E-IE	440 litres
13.02.06 à 13.02.08	Huiles usagées	E-VAL	3 500 litres
13.05.02	Boues séparateur	E-IE	

Les déchets, à l'exception des déchets non dangereux, sont caractérisés par une analyse chimique de la composition globale et, dans le cas de déchets solides, boueux ou pâteux éliminés en centres de stockage ou valorisés en travaux publics, par un test de lixiviation selon les normes en vigueur.

Cette caractérisation est renouvelée au minimum tous les deux ans, et après tout changement de procédé. Les analyses effectuées dans le cadre d'une procédure d'acceptation préalable d'un déchet sur une installation de valorisation ou d'élimination peuvent être prises en compte pour sa caractérisation.

TITRE 6 - PREVENTION DES NUISANCES SONORES ET DES VIBRATIONS

CHAPITRE 6.1 DISPOSITIONS GENERALES

ARTICLE 6.1.1. AMENAGEMENTS

L'installation est construite, équipée et exploitée de façon que son fonctionnement ne puisse être à l'origine de bruits transmis par voie aérienne ou solidienne, de vibrations mécaniques susceptibles de compromettre la santé ou la sécurité du voisinage ou de constituer une nuisance pour celle-ci.

Les prescriptions de l'arrêté ministériel du 23 janvier 1997 relatif à la limitation des bruits émis dans l'environnement par les installations relevant du livre V – titre I du Code de l'Environnement, ainsi que les règles techniques annexées à la circulaire du 23 juillet 1986 relative aux vibrations mécaniques émises dans l'environnement par les installations classées sont applicables.

ARTICLE 6.1.2. VEHICULES ET ENGIN

Les véhicules de transport, les matériels de manutention et les engins de chantier utilisés à l'intérieur de l'établissement, et susceptibles de constituer une gêne pour le voisinage, sont conformes à la réglementation en vigueur (les engins de chantier doivent répondre aux dispositions du décret n° 95-79 du 23 janvier 1995 et des textes pris pour son application).

Le chargement et le déchargement en station des poids lourds doit se faire moteur à l'arrêt.

ARTICLE 6.1.3. APPAREILS DE COMMUNICATION

L'usage de tout appareil de communication par voie acoustique (sirènes, avertisseurs, haut-parleurs ...) gênant pour le voisinage est interdit sauf si leur emploi est exceptionnel et réservé à la prévention ou au signalement d'incidents graves ou d'accidents.

CHAPITRE 6.2 NIVEAUX ACOUSTIQUES

ARTICLE 6.2.1. VALEURS LIMITES D'EMERGENCE

Niveau de bruit ambiant existant dans les zones à émergence réglementée (incluant le bruit de l'établissement)	Emergence admissible pour la période allant de 7h à 22h, sauf dimanches et jours fériés	Emergence admissible pour la période allant de 22h à 7h, ainsi que les dimanches et jours fériés
Supérieur à 35 dB(A) et inférieur ou égal à 45 dB(A)	6dB(A)	4dB(A)
Supérieur à 45 dB(A)	5 dB(A)	3 dB(A)

ARTICLE 6.2.2. NIVEAUX LIMITES DE BRUIT

Article 6.2.2.1. Installations nouvelles

Les niveaux limites de bruit ne doivent pas dépasser en limite de propriété de l'établissement les valeurs suivantes pour les différentes périodes de la journée :

PERIODES	PERIODE DE JOUR Allant de 7h à 22h, (sauf dimanches et jours fériés)	PERIODE DE NUIT Allant de 22h à 7h, (ainsi que dimanches et jours fériés)
Niveau sonore limite admissible Limite Nord Ouest Limite Sud	70 dB(A) 59 dB(A)	60 dB(A) 52 dB(A) (L50)

Les émissions sonores dues aux activités des installations ne doivent pas engendrer une émergence supérieure aux valeurs admissibles fixées dans le tableau figurant à l'Article 6.2.1. , dans les zones à émergence réglementée.

TITRE 7 - PREVENTION DES RISQUES TECHNOLOGIQUES

CHAPITRE 7.1 PRINCIPES DIRECTEURS

L'exploitant prend toutes les dispositions nécessaires pour prévenir les incidents et accidents susceptibles de concerner les installations et pour en limiter les conséquences.

Il organise sous sa responsabilité les mesures appropriées, pour obtenir et maintenir cette prévention des risques, dans les conditions normales d'exploitation, les situations transitoires et dégradées, depuis la construction jusqu'à la remise en état du site après l'exploitation.

Il met en place le dispositif nécessaire pour en obtenir l'application et le maintien ainsi que pour détecter et corriger les écarts éventuels.

CHAPITRE 7.2 CARACTERISATION DES RISQUES

ARTICLE 7.2.1. INVENTAIRE DES SUBSTANCES OU PREPARATIONS DANGEREUSES PRESENTES DANS L'ETABLISSEMENT

L'exploitant doit avoir à sa disposition des documents lui permettant de connaître la nature et les risques des substances et préparations dangereuses présentes dans les installations, en particulier les fiches de données de sécurité prévues par l'article R231-53 du code du travail. Les incompatibilités entre les substances et préparations, ainsi que les risques particuliers pouvant découler de leur mise en œuvre dans les installations considérées sont précisés dans ces documents. La conception et l'exploitation des installations en tiennent compte.

L'inventaire et l'état des stocks des substances ou préparations dangereuses présentes dans l'établissement (nature, état physique et quantité, emplacements) en tenant compte des phrases de risques codifiées par la réglementation en vigueur est constamment tenu à jour.

Cet inventaire est tenu à la disposition permanente des services de secours.

ARTICLE 7.2.2. ZONAGE DES DANGERS INTERNES A L'ETABLISSEMENT

L'exploitant identifie les zones de l'établissement susceptibles d'être à l'origine d'incendie, d'émanations toxiques ou d'explosion de par la présence de substances ou préparations dangereuses stockées ou utilisées ou d'atmosphères nocives ou explosibles pouvant survenir soit de façon permanente ou semi-permanente dans le cadre du fonctionnement normal des installations, soit de manière épisodique avec une faible fréquence et de courte durée.

Ces zones sont matérialisées par des moyens appropriés et reportées sur un plan systématiquement tenu à jour.

La nature exacte du risque (atmosphère potentiellement explosible, etc.) et les consignes à observer sont indiquées à l'entrée de ces zones et en tant que de besoin rappelées à l'intérieur de celles-ci. Ces consignes doivent être incluses dans les plans de secours s'ils existent.

ARTICLE 7.2.3. INFORMATION PREVENTIVE SUR LES EFFETS DOMINO EXTERNES

L'exploitant tient les exploitants d'installations classées voisines informés des risques d'accident majeurs identifiés dans l'étude de dangers dès lors que les conséquences de ces accidents majeurs sont susceptible d'affecter lesdites installations.

Il transmet copie de cette information au Préfet et à l'inspection des installations classées. Il procède de la sorte lors de chacune des révisions de l'étude des dangers ou des mises à jours relatives à la définition des périmètres ou à la nature des risques.

CHAPITRE 7.3 INFRASTRUCTURES ET INSTALLATIONS

ARTICLE 7.3.1. ACCES ET CIRCULATION DANS L'ETABLISSEMENT

L'exploitant fixe les règles de circulation applicables à l'intérieur de l'établissement.

Les règles sont portées à la connaissance des intéressés par une signalisation adaptée et une information appropriée.

Les voies de circulation et d'accès sont notamment délimitées, maintenues en constant état de propreté et dégagées de tout objet susceptible de gêner le passage. Ces voies sont aménagées pour que les engins des services d'incendie puissent évoluer sans difficulté.

L'établissement est efficacement clôturé sur la totalité de sa périphérie.

Au moins un accès de secours, le plus judicieusement placé pour éviter d'être exposés aux conséquences d'un accident, est en permanence maintenu accessible de l'extérieur du site (chemins carrossables,...) pour les moyens d'intervention.

Article 7.3.1.1. Gardiennage et contrôle des accès

Toute personne étrangère à l'établissement ne doit pas avoir libre accès aux installations.

L'exploitant prend les dispositions nécessaires au contrôle des accès, ainsi qu'à la connaissance permanente des personnes présentes dans l'établissement.

Un gardiennage ou une télésurveillance est assuré en permanence. L'exploitant établit une consigne sur la nature et la fréquence des contrôles à effectuer.

Le responsable de l'établissement prend toutes dispositions pour que lui-même ou une personne déléguée techniquement compétente en matière de sécurité puisse être alerté et intervenir rapidement sur les lieux en cas de besoin.

Article 7.3.1.2. Caractéristiques minimales des voies

Les voies auront les caractéristiques minimales suivantes :

largeur de la bande de roulement : 4 m

rayon intérieur de giration : 11 m

hauteur libre : 3,50 m

résistance à la charge : 13 tonnes par essieu

pente inférieure à 15%.

ARTICLE 7.3.2. DISPOSITIONS CONSTRUCTIVES

Les bâtiments et locaux sont conçus et aménagés de façon à pouvoir détecter rapidement un départ d'incendie et s'opposer à la propagation d'un incendie.

Article 7.3.2.1. Implantation

En cas d'incendie, les flux thermiques égaux ou supérieurs à 3 kW/m² doivent être contenus dans les limites de l'établissement.

Article 7.3.2.2. Isolement - Recoupement

Les stockages de liquides inflammables ("pétrole") se trouvent dans des locaux coupe-feu de degré REI 60 (murs et baies, ouvrants).

Article 7.3.2.3. Dégagements

La distance maximale à parcourir pour atteindre une issue de secours ne doit pas excéder 40 m. Le calcul de la distance doit tenir compte des aménagements intérieurs et suivre les allées intérieures exemptées d'obstacles. Seules les portes à vantaux battants sont pris en compte, les portes donnant sur l'extérieur doivent s'ouvrir dans le sens de l'évacuation.

La distance maximale à parcourir est réduite à :

- 20 m dans les parties en cul-de-sac ;

- 10 m dans les locaux où sont entreposées ou manipulées des matières facilement inflammables.

L'établissement doit posséder des dégagements (portes, couloirs, escaliers, rampes) réparties de manière à permettre une évacuation rapide de tous les occupants dans des conditions de sécurité maximale. Ces dégagements doivent être toujours libres. Aucun objet, marchandise ou matériel ne doit faire obstacle à la circulation des personnes ou réduire la largeur des dégagements. Ces dégagements doivent être disposés de manière à éviter les culs-de-sac.

Une signalisation et un balisage doivent indiquer le chemin vers la porte la plus rapprochée. Les dégagements qui ne servent pas habituellement le passage pendant la période de travail doivent être signalés par la mention sortie de secours. L'établissement doit disposer d'un éclairage de sécurité, conforme aux normes en vigueur, permettant d'assurer l'évacuation des personnes en cas d'interruption accidentelle de l'éclairage normal.

Article 7.3.2.4. Désenfumage

Les locaux doivent être équipés en partie haute d'exutoires de fumées, gaz de combustion et chaleur dégagée en cas d'incendie, judicieusement répartis à raison de 2% de la surface au sol. Des dispositifs représentant 0,5 % de la surface au sol doivent être à commande automatique et manuelle, les commandes manuelles doivent être situées à proximité des issues accessibles du sol.

Ces exutoires sont régulièrement vérifiés et entretenus (1 fois par an minimum).

ARTICLE 7.3.3. INSTALLATIONS ELECTRIQUES – MISE A LA TERRE

Les installations électriques doivent être conçues, réalisées et entretenues conformément à la réglementation du travail et le matériel conforme aux normes européennes et françaises qui lui sont applicables.

La mise à la terre est effectuée suivant les règles de l'art et distincte de celle des installations de protection contre la foudre.

Le matériel électrique est entretenu en bon état et reste en permanence conforme en tout point à ses spécifications techniques d'origine.

Les conducteurs sont mis en place de manière à éviter tout court-circuit.

Une vérification de l'ensemble de l'installation électrique est effectuée au minimum une fois par an par un organisme compétent qui mentionnera très explicitement les défauts relevés dans son rapport. L'exploitant conservera une trace écrite des éventuelles mesures correctives prises.

Article 7.3.3.1. Zones à atmosphère explosible

Les dispositions de l'article 2 de l'arrêté ministériel du 31 mars 1980, portant réglementation des installations électriques des établissements réglementés au titre de la législation sur les installations classées et susceptibles de présenter des risques d'explosion, sont applicables à l'ensemble des zones de risque d'atmosphère explosive de l'établissement. Le plan des zones à risques d'explosion est porté à la connaissance de l'organisme chargé de la vérification des installations électriques.

Le matériel électrique mis en service à partir du 1er janvier 1981 est conforme aux dispositions des articles 3 et 4 de l'arrêté ministériel précité.

Les masses métalliques contenant et/ou véhiculant des produits inflammables et explosibles susceptibles d'engendrer des charges électrostatiques sont mises à la terre et reliées par des liaisons équipotentiellles.

ARTICLE 7.3.4. PROTECTION CONTRE LA FOUDRE

Les installations sur lesquelles une agression par la foudre peut être à l'origine d'événements susceptibles de porter gravement atteinte, directement ou indirectement à la sécurité des installations, à la sécurité des personnes ou à la qualité de l'environnement, sont protégées contre la foudre en application de l'arrêté ministériel du 28 janvier 1993. L'arrêté ministériel du 15 janvier 2008 voit les dispositions de ses articles 1 et 2 applicables au 01 janvier 2010 et celles de ses articles 3 à 6 au 01 janvier 2012.

Les dispositifs de protection contre la foudre sont conformes à la norme française C 17-100 ou à toute norme en vigueur dans un Etat membre de l'Union Européenne ou présentant des garanties de sécurité équivalentes.

L'état des dispositifs de protection contre la foudre est vérifié tous les cinq ans. Une vérification est réalisée après travaux ou après impact de foudre dommageable comme le prévoit l'article 3 de l'arrêté ministériel susvisé. Après chacune des vérifications, l'exploitant adresse à l'inspection des installations classées une déclaration de conformité signée par lui et accompagnée de l'enregistrement trimestriel du nombre d'impacts issu du dispositif de comptage cité plus haut ainsi que de l'indication des dommages éventuels subis.

CHAPITRE 7.4 GESTION DES OPERATIONS PORTANT SUR DES SUBSTANCES DANGEREUSES

ARTICLE 7.4.1. CONSIGNES D'EXPLOITATION DESTINEES A PREVENIR LES ACCIDENTS

Les opérations comportant des manipulations dangereuses, en raison de leur nature ou de leur proximité avec des installations dangereuses, et la conduite des installations, dont le dysfonctionnement aurait par leur développement des conséquences dommageables pour le voisinage et l'environnement (phases de démarrage et d'arrêt, fonctionnement normal, entretien...) font l'objet de procédures et instructions d'exploitation écrites et contrôlées.

Ces consignes ou modes opératoires sont intégrés au système de gestion de la sécurité. Sont notamment définis : la fréquence de vérification des dispositifs de sécurité, le détail et les modalités des vérifications à effectuer en marche normale, dans les périodes transitoires, lors d'opérations exceptionnelles, à la suite d'un arrêt, après des travaux de modifications ou d'entretien de façon à vérifier que l'installation reste conforme aux dispositions du présent arrêté et que le procédé est maintenu dans les limites de sûreté définies par l'exploitant ou dans les modes opératoires.

Sans préjudice des procédures prévues par le code de l'environnement et par le système de gestion de l'entreprise, les opérations de lancement de nouvelles fabrications, le démarrage de nouvelles unités, tout fonctionnement en marche dégradée prévisible ainsi que toute opération délicate sur le plan de la sécurité, font l'objet d'une analyse de risque préalable et sont assurées en présence d'un encadrement approprié.

La mise en service d'unités nouvelles ou modifiées est précédée d'une réception des travaux attestant que les installations sont aptes à être utilisées.

ARTICLE 7.4.2. VERIFICATIONS PERIODIQUES

Les installations, appareils et stockages dans lesquels sont mises en œuvre ou entreposées des substances et préparations dangereuses, ainsi que les divers moyens de secours et d'intervention font l'objet de vérifications périodiques. Il convient, en particulier, de s'assurer du bon fonctionnement de la conduite et des dispositifs de sécurité.

L'exploitation doit se faire sous la surveillance, directe ou indirecte, d'une personne nommément désignée par l'exploitant et ayant une connaissance de la conduite de l'installation et des dangers et inconvénients des produits utilisés ou stockés dans l'installation.

ARTICLE 7.4.3. INTERDICTION DE FEUX

Il est interdit d'apporter du feu ou une source d'ignition sous une forme quelconque dans les zones de dangers présentant des risques d'incendie ou d'explosion sauf pour les interventions ayant fait l'objet d'un permis d'intervention spécifique.

ARTICLE 7.4.4. FORMATION DU PERSONNEL

Oltre l'aptitude au poste occupé, les différents opérateurs et intervenants sur le site, y compris le personnel intérimaire, reçoivent une formation sur les risques inhérents des installations, la conduite à tenir en cas d'incident ou accident et, sur la mise en œuvre des moyens d'intervention.

Des mesures sont prises pour vérifier le niveau de connaissance et assurer son maintien.

Cette formation comporte notamment :

- * toutes les informations utiles sur les produits manipulés, les réactions chimiques et opérations de fabrication mises en œuvre,
- * les explications nécessaires pour la bonne compréhension des consignes,
- * des exercices périodiques de simulation d'application des consignes de sécurité prévues par le présent arrêté, ainsi qu'un entraînement régulier au maniement des moyens d'intervention affectés à leur unité,
- * un entraînement périodique à la conduite des unités en situation dégradée vis à vis de la sécurité et à l'intervention sur celles-ci,
- * une sensibilisation sur le comportement humain et les facteurs susceptibles d'altérer les capacités de réaction face au danger.
- *

ARTICLE 7.4.5. TRAVAUX D'ENTRETIEN ET DE MAINTENANCE

Tous les travaux d'extension, modification ou maintenance dans les installations ou à proximité des zones à risque inflammable, explosible et toxique sont réalisés sur la base d'un dossier préétabli définissant notamment leur nature, les risques présentés, les conditions de leur intégration au sein des installations ou unités en exploitation et les dispositions de conduite et de surveillance à adopter.

Les travaux font l'objet d'un permis délivré par une personne dûment habilitée et nommément désignée.

Article 7.4.5.1. Contenu du permis de travail, de feu

Le permis rappelle notamment :

- * les motivations ayant conduit à sa délivrance,
- * la durée de validité,
- * la nature des dangers,
- * le type de matériel pouvant être utilisé,
- * les mesures de prévention à prendre, notamment les vérifications d'atmosphère, les risques d'incendie et d'explosion, la mise en sécurité des installations,
- * les moyens de protection à mettre en œuvre notamment les protections individuelles, les moyens de lutte (incendie, etc.) mis à la disposition du personnel effectuant les travaux.

Tous les travaux ou interventions sont précédés, immédiatement avant leur commencement, d'une visite sur les lieux destinée à vérifier le respect des conditions prédéfinies.

A l'issue des travaux, une réception est réalisée pour vérifier leur bonne exécution et l'évacuation du matériel de chantier : la disposition des installations en configuration normale est vérifiée et attestée.

Certaines interventions prédéfinies, relevant de la maintenance simple et réalisée par le personnel de l'établissement peuvent faire l'objet d'une procédure simplifiée.

Les entreprises de sous-traitance ou de services extérieures à l'établissement n'interviennent pour tout travaux ou intervention qu'après avoir obtenu une habilitation de l'établissement. L'habilitation d'une entreprise comprend des critères d'acceptation, des critères de révocation, et des contrôles réalisés par l'établissement.

En outre, dans le cas d'intervention sur des équipements importants pour la sécurité, l'exploitant s'assure :

- en préalable aux travaux, que ceux-ci, combinés aux mesures palliatives prévues, n'affectent pas la sécurité des installations,
- à l'issue des travaux, que la fonction de sécurité assurée par lesdits éléments est intégralement restaurée.

CHAPITRE 7.5 FACTEUR ET ELEMENTS IMPORTANTS DESTINES A LA PREVENTION DES ACCIDENTS

ARTICLE 7.5.1. LISTE DES ELEMENTS IMPORTANTS POUR LA SECURITE

L'exploitant établit, en tenant compte de l'étude de dangers, la liste des facteurs importants pour la sécurité.

Il identifie à ce titre les équipements, les paramètres, les consignes, les modes opératoires et les formations afin de maîtriser une dérive dans toutes les phases d'exploitation des installations (fonctionnement normal, fonctionnement transitoire, situation accidentelle ...) susceptible d'engendrer des conséquences graves pour l'homme et l'environnement

Cette liste est tenue à la disposition de l'inspection des installations classées et régulièrement mise à jour.

ARTICLE 7.5.2. DOMAINE DE FONCTIONNEMENT SUR DES PROCEDES

L'exploitant établit, sous sa responsabilité les plages de variation des paramètres qui déterminent la sûreté de fonctionnement des installations.

Il met en place des dispositifs permettant de maintenir ces paramètres dans les plages de fonctionnement sûr.

L'installation est équipée de dispositifs d'alarme lorsque les paramètres sont susceptibles de sortir des plages de fonctionnement sûr. Le déclenchement de l'alarme entraîne des mesures automatiques ou manuelles appropriées à la correction des dérives.

ARTICLE 7.5.3. FACTEURS ET DISPOSITIFS IMPORTANTS POUR LA SECURITE

Les dispositifs importants pour la sécurité, qu'ils soient techniques, organisationnels ou mixtes, sont d'efficacité et de fiabilité éprouvées. Ces caractéristiques doivent être établies à l'origine de l'installation, et maintenues dans le temps. Leur domaine de fonctionnement fiable, ainsi que leur longévité, doivent être connus de l'exploitant.

Les dispositifs sont conçus de manière à résister aux contraintes spécifiques liées aux produits manipulés, à l'exploitation et à l'environnement du système (choc, corrosion, ...).

Toute défaillance des dispositifs, de leurs systèmes de transmission et de traitement de l'information est automatiquement détectée. Alimentation et transmission du signal sont à sécurité positive.

Ces dispositifs et, en particulier, les chaînes de transmission sont conçus pour permettre leur maintenance et de s'assurer périodiquement, par test de leur efficacité.

Ces dispositifs sont contrôlés périodiquement et maintenus au niveau de fiabilité décrit dans l'étude de dangers, en état de fonctionnement selon des procédures écrites.

Les opérations de maintenance et de vérification sont enregistrées et archivées.

En cas d'indisponibilité d'un dispositif ou élément d'un dispositif important pour la sécurité, l'installation est arrêtée et mise en sécurité sauf si l'exploitant a défini et mis en place les mesures compensatoires dont il justifie l'efficacité et la disponibilité.

ARTICLE 7.5.4. SYSTEMES D'ALARME ET DE MISE EN SECURITE DES INSTALLATIONS

Des dispositions sont prises pour permettre, en cas de dépassement de seuils critiques préétablis, d'alarmer le personnel de surveillance de tout incident et de mettre en sécurité les installations susceptibles d'engendrer des conséquences graves pour le voisinage et l'environnement.

Les dispositifs utilisés à cet effet sont indépendants des systèmes de conduite. Toute disposition contraire doit être justifiée et faire l'objet de mesures compensatoires.

Les systèmes de mise en sécurité des installations sont à sécurité positive.

Les actions déclenchées par le système de mise en sécurité ne doivent pas pouvoir être annulées ou rendues inopérantes par action simple sur le système de conduite ou les organes concourant à la mise en sécurité, sans procédure préalablement définie.

ARTICLE 7.5.5. DISPOSITIF DE CONDUITE

Le dispositif de conduite des installations est conçu de façon que le personnel concerné ait immédiatement connaissance de toute dérive des paramètres de conduite par rapport aux conditions normales d'exploitation.

Les paramètres importants pour la sécurité des installations sont mesurés, si nécessaire enregistrés en continu et équipés d'alarme.

ARTICLE 7.5.6. ALIMENTATION ELECTRIQUE

Les équipements et paramètres importants pour la sécurité doivent pouvoir être maintenus en service ou mis en position de sécurité en cas de défaillance de l'alimentation électrique principale.

Les réseaux électriques alimentant ces équipements importants pour la sécurité sont indépendants de sorte qu'un sinistre n'entraîne pas la destruction simultanée de l'ensemble des réseaux d'alimentation.

ARTICLE 7.5.7. UTILITES DESTINEES A L'EXPLOITATION DES INSTALLATIONS

L'exploitant assure en permanence la fourniture ou la disponibilité des utilités qui permettent aux installations de fonctionner dans leur domaine de sécurité ou alimentent les équipements importants concourant à la mise en sécurité ou à l'arrêt d'urgence des installations.

CHAPITRE 7.6 PREVENTION DES POLLUTIONS ACCIDENTELLES

ARTICLE 7.6.1. ORGANISATION DE L'ETABLISSEMENT

Une consigne écrite doit préciser les vérifications à effectuer, en particulier pour s'assurer périodiquement de l'étanchéité des dispositifs de rétention, préalablement à toute remise en service après arrêt d'exploitation, et plus généralement aussi souvent que le justifieront les conditions d'exploitation.

Les vérifications, les opérations d'entretien et de vidange des rétentions doivent être notées sur un registre spécial tenu à la disposition de l'inspection des installations classées.

ARTICLE 7.6.2. ETIQUETAGE DES SUBSTANCES ET PREPARATIONS DANGEREUSES

Les récipients fixes de stockage de produits dangereux d'un volume supérieur à 800 l, les fûts, réservoirs et autres emballages portent de manière très lisible la dénomination exacte de leur contenu, le numéro et le symbole de danger défini dans la réglementation relative à l'étiquetage des substances et préparations chimiques dangereuses.

A proximité des aires permanentes de stockage de produits dangereux en récipients mobiles, les symboles de danger ou les codes correspondant aux produits doivent être indiqués de façon très lisible.

ARTICLE 7.6.3. RETENTIONS

Tout stockage fixe ou temporaire d'un liquide susceptible de créer une pollution des eaux ou des sols est associé à une capacité de rétention dont le volume est au moins égal à la plus grande des deux valeurs suivantes :

- 100 % de la capacité du plus grand réservoir,
- 50 % de la capacité des réservoirs associés.

Cette disposition n'est pas applicable aux bassins de traitement des eaux résiduaires.

Pour les stockages de récipients de capacité unitaire inférieure ou égale à 250 litres, la capacité de rétention est au moins égale à :

- dans le cas de liquides inflammables, à l'exception des lubrifiants, 50 % de la capacité totale des fûts,
- dans les autres cas, 20 % de la capacité totale des fûts,
- dans tous les cas, 800 l minimum ou égale à la capacité totale lorsque celle-ci est inférieure à 800 l.

La capacité de rétention est étanche aux produits qu'elle pourrait contenir, résiste à l'action physique et chimique des fluides et peut être contrôlée à tout moment. Il en est de même pour son éventuel dispositif d'obturation qui est maintenu fermé en permanence.

Les capacités de rétention ou les réseaux de collecte et de stockage des égouttures et effluents accidentels ne comportent aucun moyen de vidange par simple gravité dans le réseau d'assainissement ou le milieu naturel.

La conception de la capacité est telle que toute fuite survenant sur un réservoir associé y soit récupérée, compte tenu en particulier de la différence de hauteur entre le bord de la capacité et le sommet du réservoir.

Ces capacités de rétention doivent être construites suivant les règles de l'art, en limitant notamment les surfaces susceptibles d'être mouillées en cas de fuite.

Les déchets et résidus produits considérés comme des substances ou préparations dangereuses sont stockés, avant leur revalorisation ou leur élimination, dans des conditions ne présentant pas de risques de pollution (prévention d'un lessivage par les eaux météoriques, d'une pollution des eaux superficielles et souterraines, des envols et des odeurs) pour les populations avoisinantes et l'environnement.

Les stockages temporaires, avant recyclage ou élimination des déchets spéciaux considérés comme des substances ou préparations dangereuses, sont réalisés sur des cuvettes de rétention étanches et aménagées pour la récupération des eaux météoriques.

ARTICLE 7.6.4. RESERVOIRS

L'étanchéité du (ou des) réservoir(s) associé(s) à la rétention doit pouvoir être contrôlée à tout moment.

Les matériaux utilisés doivent être adaptés aux produits utilisés de manière, en particulier, à éviter toute réaction parasite dangereuse.

Les canalisations doivent être installées à l'abri des chocs et donner toute garantie de résistance aux actions mécaniques, physiques, chimiques ou électrolytiques. Il est en particulier interdit d'intercaler des tuyauteries flexibles entre le réservoir et les robinets ou clapets d'arrêt, isolant ce réservoir des appareils d'utilisation.

ARTICLE 7.6.5. REGLES DE GESTION DES STOCKAGES EN RETENTION

Les réservoirs ou récipients contenant des produits incompatibles ne sont pas associés à une même rétention.

Le stockage des liquides inflammables, ainsi que des autres produits, toxiques, corrosifs ou dangereux pour l'environnement, n'est autorisé sous le niveau du sol que dans des réservoirs installés en fosse maçonnée ou assimilés, et pour les liquides inflammables dans le respect des dispositions du présent arrêté.

L'exploitant veille à ce que les volumes potentiels de rétention restent disponibles en permanence. A cet effet, l'évacuation des eaux pluviales respecte les dispositions du présent arrêté.

ARTICLE 7.6.6. STOCKAGE SUR LES LIEUX D'EMPLOI

Les matières premières, produits intermédiaires et produits finis considérés comme des substances ou des préparations dangereuses sont limités en quantité stockée et utilisée dans les ateliers au minimum technique permettant leur fonctionnement normal.

ARTICLE 7.6.7. TRANSPORTS - CHARGEMENTS - DECHARGEMENTS

Les aires de chargement et de déchargement de véhicules citernes sont étanches et reliées à des rétentions dimensionnées selon les règles de l'art.

Des zones adéquates sont aménagées pour le stationnement en sécurité des véhicules de transport de matières dangereuses, en attente de chargement ou de déchargement.

Le transport des produits à l'intérieur de l'établissement est effectué avec les précautions nécessaires pour éviter le renversement accidentel des emballages (arrimage des fûts...).

Le stockage et la manipulation de produits dangereux ou polluants, solides ou liquides (ou liquéfiés) sont effectués sur des aires étanches et aménagées pour la récupération des fuites éventuelles.

Les réservoirs sont équipés de manière à pouvoir vérifier leur niveau de remplissage à tout moment et empêcher ainsi leur débordement en cours de remplissage. Ce dispositif de surveillance est pourvu d'une alarme de niveau haut.

Les dispositions nécessaires doivent être prises pour garantir que les produits utilisés sont conformes aux spécifications techniques que requiert leur mise en œuvre, quand celles-ci conditionnent la sécurité.

ARTICLE 7.6.8. ELIMINATION DES SUBSTANCES OU PREPARATIONS DANGEREUSES

L'élimination des substances ou préparations dangereuses récupérées en cas d'accident suit prioritairement la filière déchets la plus appropriée. En tout état de cause, leur éventuelle évacuation vers le milieu naturel s'exécute dans des conditions conformes au présent arrêté.

CHAPITRE 7.7 MOYENS D'INTERVENTION EN CAS D'ACCIDENT ET ORGANISATION DES SECOURS

ARTICLE 7.7.1. DEFINITION GENERALE DES MOYENS

L'établissement est doté de moyens adaptés aux risques à défendre et répartis en fonction de la localisation de ceux-ci conformément à l'analyse des risques définie dans le présent chapitre au paragraphe généralités.

L'ensemble du système de lutte contre l'incendie fait l'objet d'un plan de sécurité établi par l'exploitant en liaison avec les services d'incendie et de secours.

L'établissement est doté de plusieurs points de repli destinés à protéger le personnel en cas d'accident. Leur emplacement résulte de la prise en compte des scénarii développés dans l'étude des dangers et des différentes conditions météorologiques.

ARTICLE 7.7.2. ENTRETIEN DES MOYENS D'INTERVENTION

Les équipements sont maintenus en bon état, repérés et facilement accessibles.

L'exploitant doit pouvoir justifier, auprès de l'inspection des installations classées, de l'exécution de ces dispositions. Il doit fixer les conditions de maintenance et les conditions d'essais périodiques de ces matériels.

Les dates, les modalités de ces contrôles et les observations constatées doivent être inscrites sur un registre tenu à la disposition des services de la protection civile, d'incendie et de secours et de l'inspection des installations classées.

ARTICLE 7.7.3. PROTECTIONS INDIVIDUELLES DU PERSONNEL D'INTERVENTION

Des protections individuelles sont accessibles en toute circonstance et adaptées aux interventions normales ou dans des circonstances accidentelles.

ARTICLE 7.7.4. RESSOURCES EN EAU ET MOUSSE

L'établissement doit disposer de ses propres moyens de lutte contre l'incendie adaptés aux risques à défendre, et au minimum les moyens définis ci-après :

- un réseau fixe d'eau incendie protégé contre le gel et alimenté par le réseau public, ce réseau comprend au moins deux hydrants pouvant fournir chacun 60 m³/h sur 2h. Une mesure simultanée de débit doit être entreprise sous 3 mois suivant la notification du présent arrêté ;
- des extincteurs en nombre et en qualité adaptés aux risques, doivent être judicieusement répartis dans l'établissement et notamment à proximité des dépôts de matières combustibles et des postes de chargement et de déchargement des produits et déchets ;
- des réserves de sable meuble et sec convenablement réparties, en quantité adaptée au risque, sans être inférieure à 100 litres et des pelles ;

Les canalisations constituant le réseau d'incendie sont calculées pour obtenir les débits et pressions nécessaires en n'importe quel emplacement.

Dans le cas d'une ressource en eau incendie extérieure à l'établissement, l'exploitant s'assure de sa disponibilité opérationnelle permanente.

ARTICLE 7.7.5. CONSIGNES DE SECURITE

Sans préjudice des dispositions du code du travail, les modalités d'application des dispositions du présent arrêté sont établies, intégrées dans des procédures générales spécifiques et/ou dans les procédures et instructions de travail, tenues à jour et affichées dans les lieux fréquentés par le personnel.

Ces consignes indiquent notamment :

- l'interdiction d'apporter du feu sous une forme quelconque dans les parties de l'installation qui, en raison des caractéristiques qualitatives et quantitatives des matières mises en œuvre, stockées, utilisées ou produites, sont susceptibles d'être à l'origine d'un sinistre pouvant avoir des conséquences directes ou indirectes sur l'environnement, la sécurité publique ou le maintien en sécurité de l'installation,
- les procédures d'arrêt d'urgence et de mise en sécurité de l'installation (électricité, réseaux de fluides),
- les mesures à prendre en cas de fuite sur un récipient ou une canalisation contenant des substances dangereuses et notamment les conditions d'évacuation des déchets et eaux souillées en cas d'épandage accidentel,
- les moyens d'extinction à utiliser en cas d'incendie,
- la procédure d'alerte avec les numéros de téléphone du responsable d'intervention de l'établissement, des services d'incendie et de secours,
- la procédure permettant, en cas de lutte contre un incendie, d'isoler le site afin de prévenir tout transfert de pollution vers le milieu récepteur.

ARTICLE 7.7.6. CONSIGNES GENERALES D'INTERVENTION

Des consignes écrites sont établies pour la mise en œuvre des moyens d'intervention, d'évacuation du personnel et d'appel des secours extérieurs auxquels l'exploitant aura communiqué un exemplaire. Le personnel est entraîné à l'application de ces consignes.

L'établissement dispose d'une équipe d'intervention spécialement formée à la lutte contre les risques identifiés sur le site et au maniement des moyens d'intervention.

Les agents non affectés exclusivement aux tâches d'intervention, devront pouvoir quitter leur poste de travail à tout moment en cas d'appel.

Article 7.7.6.1. Système d'alerte interne

Le système d'alerte interne et ses différents scénarii sont définis dans un dossier d'alerte.

Le réseau d'alerte interne déclenche les alarmes appropriées (sonores, visuelles et autres moyens de communication) pour alerter sans délai les personnes présentes dans l'établissement sur la nature et l'extension des dangers encourus.

Article 7.7.6.2. Plan d'intervention interne

L'exploitant est tenu d'établir, dans un délai de six mois après notification du présent arrêté, un Plan d'Intervention Interne qui définit les mesures d'organisation, les méthodes d'intervention et les moyens qu'il met en œuvre en cas d'accident en vue de protéger le personnel, les populations et l'environnement. Il en assure la mise à jour permanente.

Ce plan d'intervention doit être facilement compréhensible. Il doit contenir à minima :

- les actions à entreprendre dès le début du sinistre et la dénomination (nom et/ou fonction) des agents devant engager ces actions ;
- pour chaque scénario d'accident, les actions à engager pour gérer le sinistre ;
- les principaux numéros d'appels ;
- des plans simples de l'établissement sur lesquels figurent :
 - les zones à risques particuliers (zones où une atmosphère explosive peut apparaître, stockages de produits inflammables, toxiques, comburants, ...) ;
 - l'état des différents stockages (nature, volumes...) ;
 - les organes de coupure des alimentations en énergie et en fluides (électricité, gaz, air comprimé...) ;
 - les moyens de détection et de lutte contre l'incendie ;
 - les réseaux d'eaux usées (points de branchement, regards, avaloirs, postes de relevage, postes de mesure, vannes manuelles et automatiques).
- toutes les informations permettant de déterminer les mesures de sauvegarde à prendre pour ce qui concerne les personnes, la faune, la flore, les ouvrages exposés... en cas de pollution accidentelle.
- Les dispositions d'accueil et de guidage des secours.

Les fiches de données de sécurité de l'ensemble des produits présents sur site doivent figurer dans un classeur annexé au plan d'intervention interne.

Ce plan est tenu à la disposition de l'inspection des installations classées et des Services d'Incendie et de secours ainsi qu'au responsable du centre de secours compétent en vue de répertorier l'établissement.

Ce plan d'intervention interne doit régulièrement être mis à jour. Il le sera en particulier, à chaque modification de l'installation, à chaque modification de l'organisation, à la suite de mouvements de personnel susceptibles d'intervenir dans le cadre de l'application de ce plan d'intervention et en tout état de cause au moins une fois par an.

Lors de l'élaboration de ce plan d'intervention ou lors de ses révisions, l'exploitant devra définir des actions à engager cohérentes avec l'étude des dangers de l'établissement et avec les prescriptions édictées par le présent arrêté.

Le Préfet, peut demander la modification des dispositions envisagées.

ARTICLE 7.7.7. PROTECTION DES MILIEUX RECEPTEURS

Article 7.7.7.1. Dossier de lutte contre la pollution des eaux

L'exploitant constitue à ce titre un dossier "LUTTE CONTRE LA POLLUTION ACCIDENTELLE DES EAUX" qui permet de déterminer les mesures de sauvegarde à prendre pour ce qui concerne les personnes, la faune, la flore, les ouvrages exposés à cette pollution, en particulier :

- la toxicité et les effets des produits rejetés qui en raison de leurs caractéristiques et des quantités mises en oeuvre peuvent porter atteinte à l'environnement lors d'un rejet direct,
- leur évolution et les conditions de dispersion dans le milieu naturel.
- la définition des zones risquant d'être atteintes par des concentrations en polluants susceptibles d'entraîner des conséquences sur le milieu naturel ou les diverses utilisations des eaux,
- les méthodes de destruction des polluants à mettre en oeuvre,
- les moyens curatifs pouvant être utilisés pour traiter les personnes, la faune ou la flore exposées à cette pollution,
- les méthodes d'analyses ou d'identification et organismes compétents pour réaliser ces analyses.

L'ensemble de ces documents est régulièrement mis à jour pour tenir compte de l'évolution des connaissances et des techniques.

Article 7.7.7.2. Bassin de confinement et bassin d'orage

Les réseaux d'assainissement susceptibles de recueillir l'ensemble des eaux polluées lors d'un accident ou d'un incendie (y compris les eaux d'extinction et de refroidissement) sont raccordés à un bassin de confinement étanche aux produits collectés et d'une capacité minimum de 240 m³ avant rejet vers le milieu naturel. La vidange suivra les principes imposés par l'Article 4.3.10. traitant des eaux pluviales susceptibles d'être polluées.

Le premier flot des eaux pluviales susceptibles d'être polluées par lessivage des toitures, sols, aires de stockage est collecté dans un bassin de confinement d'une capacité minimum de 920 m³, équipé d'un déversoir d'orage placé en tête.

Les bassins peuvent être confondus auquel cas leur capacité tient compte à la fois du volume des eaux de pluie et d'arrosage d'un incendie majeur sur le site.

Ils sont maintenus en temps normal au niveau permettant une pleine capacité d'utilisation. Les organes de commande nécessaires à leur mise en service doivent pouvoir être actionnés en toutes circonstances.

Ces bassins doivent être en place avant le 01 septembre 2009, les bons de commande doivent être transmis à l'Inspection des Installations Classées au plus tard le 01 juin 2009.

TITRE 8 - DISPOSITIONS PARTICULIERES APPLICABLES A CERTAINES INSTALLATIONS DE L'ETABLISSEMENT

CHAPITRE 8.1 DISPOSITIONS RELATIVES AUX INSTALLATIONS DE COMBUSTION

ARTICLE 8.1.1. REGLES D'IMPLANTATION

Les appareils de combustion sont implantés de manière à prévenir tout risque d'incendie et à ne pas compromettre la sécurité du voisinage. Ils sont suffisamment éloignés de tout stockage et de toute activité mettant en œuvre des matières combustibles ou inflammables.

ARTICLE 8.1.2. VENTILATION

Sans préjudice des dispositions du Code du Travail, les locaux doivent être convenablement ventilés pour notamment éviter la formation d'une atmosphère explosible ou nocive.

La ventilation doit assurer en permanence, y compris en cas d'arrêt de l'équipement, notamment en cas de mise en sécurité de l'installation, un balayage de l'atmosphère du local, compatible avec le bon fonctionnement des appareils de combustion, au moyen d'ouvertures en partie haute et basse permettant une circulation efficace de l'air ou par tout autre moyen équivalent.

ARTICLE 8.1.3. ALIMENTATION EN COMBUSTIBLE

Les réseaux d'alimentation en combustible doivent être conçus et réalisés de manière à réduire les risques en cas de fuite notamment dans des espaces confinés. Les canalisations sont en tant que de besoin protégées contre les agressions extérieures (corrosion, choc, température excessive...) et repérées par les couleurs normalisées.

Un dispositif de coupure, indépendant de tout équipement de régulation de débit, doit être placé à l'extérieur des bâtiments pour permettre d'interrompre l'alimentation en combustible des appareils de combustion. Ce dispositif, clairement repéré et indiqué dans des consignes d'exploitation, doit être placé :

- Dans un endroit accessible rapidement et en toutes circonstances ;
- A l'extérieur et en aval du poste de livraison et/ou du stockage du combustible.

Il est parfaitement signalé, maintenu en bon état de fonctionnement et comporte une indication du sens de la manœuvre ainsi que le repérage des positions ouverte et fermée.

Le parcours des canalisations à l'intérieur des locaux où se trouvent les appareils de combustion est aussi réduit que possible.

Par ailleurs, un organe de coupure rapide doit équiper chaque appareil de combustion au plus près de celui-ci.

La consignation d'un tronçon de canalisation, notamment en cas de travaux, s'effectuera selon un cahier des charges précis défini par l'Exploitant. Les obturateurs à opercule, non manoeuvrables sans fuite possible vers l'atmosphère, sont interdits à l'intérieur des bâtiments.

ARTICLE 8.1.4. CONTROLE DE LA COMBUSTION

Les appareils de combustion sont équipés de dispositifs permettant d'une part, de contrôler leur bon fonctionnement et d'autre part, en cas de défaut, de mettre en sécurité l'appareil concerné et au besoin l'installation.

Les appareils de combustion utilisant un combustible liquide ou gazeux comportent un dispositif de contrôle de la flamme. Le défaut de son fonctionnement doit entraîner la mise en sécurité des appareils et l'arrêt de l'alimentation en combustible.

ARTICLE 8.1.5. PROPRETE

Les locaux doivent être maintenus propres et régulièrement nettoyés notamment de manière à éviter les amas de matières dangereuses ou polluantes et de poussières susceptibles de s'enflammer ou de propager une explosion.

Le matériel de nettoyage doit être adapté aux risques présentés par les produits et poussières.

ARTICLE 8.1.6. ENTRETIEN ET TRAVAUX

L'exploitant doit veiller au bon entretien des dispositifs de réglage, de contrôle, de signalisation et de sécurité. Ces vérifications et leurs résultats sont consignés par écrit.

Toute tuyauterie susceptible de contenir du gaz devra faire l'objet d'une vérification annuelle d'étanchéité qui sera réalisée sous la pression normale de service.

Toute intervention par point chaud sur une tuyauterie de gaz susceptible de s'accompagner d'un dégagement de gaz ne peut être engagée qu'après une purge complète de la tuyauterie concernée. A l'issue de tels travaux, une vérification de l'étanchéité de la tuyauterie doit garantir une parfaite intégrité de celle-ci. Cette vérification se fera sur la base de documents prédéfinis et de procédures écrites. Ces vérifications et leurs résultats sont consignés par écrit.

Pour des raisons liées à la nécessité d'exploitation, ce type d'intervention pourra être effectué en dérogation au présent alinéa, sous réserve de l'accord préalable de l'inspection des installations classées.

Les soudeurs devront avoir une attestation d'aptitude professionnelle spécifique au mode d'assemblage à réaliser. Cette attestation devra être délivrée par un organisme extérieur à l'entreprise et compétent au sens de l'arrêté du 16 juillet 1980.

ARTICLE 8.1.7. CONDUITE DES INSTALLATIONS

Les installations doivent être exploitées sous la surveillance permanente d'un personnel qualifié. Il vérifie périodiquement le bon fonctionnement des dispositifs de sécurité et s'assure de la bonne alimentation en combustible des appareils de combustion.

L'Exploitant consigne par écrit les procédures de reconnaissance et de gestion des anomalies de fonctionnement ainsi que celles relatives aux interventions du personnel et aux vérifications périodiques du bon fonctionnement de l'installation et des dispositifs assurant sa mise en sécurité. Ces procédures précisent la fréquence et la nature des vérifications à effectuer pendant et en dehors de la période de fonctionnement de l'installation..

En cas d'anomalies provoquant l'arrêt de l'installation, celle-ci doit être protégée contre tout déverrouillage intempestif. Toute remise en route automatique est alors interdite. Le réarmement ne peut se faire qu'après élimination des défauts par du personnel d'exploitation au besoin après intervention sur le site.

ARTICLE 8.1.8. ENTRETIEN DES INSTALLATIONS

Le réglage et l'entretien de l'installation se feront soigneusement et aussi fréquemment que nécessaire, afin d'assurer un fonctionnement ne présentant pas d'inconvénients pour le voisinage. Ces opérations porteront également sur les conduits d'évacuation des gaz de combustion et, le cas échéant, sur les appareils de filtration et d'épuration.

ARTICLE 8.1.9. EQUIPEMENT

L'installation et les appareils de combustion qui la composent doivent être équipés des appareils de réglage des feux et de contrôle nécessaires à l'exploitation en vue de réduire la pollution atmosphérique.

CHAPITRE 8.2 DISPOSITIONS RELATIVES A L'INSTALLATION DE COMPRESSION D'AIR

Les ingrédients servant au graissage et au nettoyage ne pourront être conservés dans la salle des compresseurs que dans des récipients métalliques ou dans des niches maçonnées avec porte métallique.

Le local de compression devra être maintenu en parfait état de propreté : les déchets gras ayant servi devront être mis dans des boîtes métalliques closes et enlevés régulièrement.

Des filtres maintenus en bon état de propreté devront empêcher la pénétration des poussières dans le compresseur.

Si la compression comporte plusieurs étages, le gaz devra être convenablement refroidi à la sortie de chaque étage intermédiaire du compresseur. Des thermomètres permettront de lire la température du gaz à la sortie de chaque étage des compresseurs.

Un dispositif sera prévu sur les circuits d'eau de refroidissement permettant de contrôler à chaque instant la circulation de l'eau.

Les compresseurs seront pourvus de dispositifs arrêtant automatiquement l'appareil si la pression de gaz devient trop faible à son alimentation ou si la pression à la sortie dépasse la valeur fixée.

Un autre dispositif à fonctionnement automatique empêchera la mise en marche du compresseur ou assurera son arrêt en cas d'alimentation insuffisante en eau.

L'arrêt du compresseur devra pouvoir être commandé par des dispositifs appropriés judicieusement répartis, dont l'un au moins sera placé à l'extérieur de l'atelier de compression.

En cas de dérogation à cette condition, des clapets seront disposés aux endroits convenables pour éviter des renversements dans le circuit du gaz, notamment en cas d'arrêt du compresseur.

Des dispositifs efficaces de purge seront placés sur tous les appareils aux emplacements où des produits de condensation seront susceptibles de s'accumuler.

Toutes mesures seront prises pour assurer l'évacuation des produits de purge et pour éviter que la manœuvre des dispositifs de purge ne crée des pressions dangereuses pour les autres appareils ou pour les canalisations.

Toutes mesures seront également prises pour l'évacuation à l'extérieur sans qu'il puisse en résulter de danger ou d'inconfort pour le voisinage, du gaz provenant des soupapes de sûreté.

Les réservoirs et appareils contenant des gaz comprimés devront satisfaire à la réglementation des appareils à pression de gaz.

CHAPITRE 8.3 DISPOSITIONS RELATIVES A L'ATELIER DE CHARGE DES BATTERIES

ARTICLE 8.3.1. VENTILATION

Sans préjudice des dispositions du Code du Travail, les locaux doivent être convenablement ventilés pour éviter tout risque d'atmosphère explosible ou nocive. Le débouché à l'atmosphère de la ventilation doit être placé aussi loin que possible des habitations voisines. Le débit d'extraction est donné par les formules ci-après suivant les différents cas :

*pour les batteries dites ouvertes et les ateliers de charge de batteries :

$$Q = 0,05 \text{ nl}$$

*pour les batteries dites à recombinaison :

$$Q = 0,025 \text{ nl}$$

Où

Q = débit minimal de ventilation, en m³/h

n = nombre total d'éléments de batteries en charge simultanément

I = courant d'électrolyse, en A.

ARTICLE 8.3.2. SURVEILLANCE DE L'EXPLOITATION

L'exploitation doit se faire sous la surveillance, directe ou indirecte, d'une personne nommément désignée par l'exploitant et ayant une connaissance de la conduite de l'installation et des dangers et inconvénients des produits utilisés ou stockés dans l'installation.

ARTICLE 8.3.3. SEUIL DE CONCENTRATION LIMITE EN HYDROGENE

L'interruption des systèmes d'extraction d'air (hors interruption prévue en fonctionnement normal de l'installation) devra interrompre automatiquement, également, l'opération de charge et déclencher une alarme.

CHAPITRE 8.4 INSTALLATIONS DE REFRIGERATION

Les locaux où fonctionnent les appareils contenant des gaz comprimés ou liquéfiés seront disposés de façon qu'en cas de fuite accidentelle des gaz, ceux-ci soient évacués au dehors sans qu'il en résulte d'incommodité pour le voisinage.

La ventilation sera assurée, si nécessaire, par un dispositif mécanique de façon à éviter à l'intérieur des locaux toute stagnation de poches de gaz et de sorte qu'en aucun cas une fuite accidentelle ne puisse donner naissance à une atmosphère toxique ou explosive.

Les locaux seront munis de portes s'ouvrant vers l'extérieur en nombre suffisant pour permettre en cas d'accident l'évacuation rapide du personnel.

Si les locaux sont en sous-sol, un conduit d'au moins 16 cm² de section les desservira.

Le conduit débouchera au niveau du sol pour permettre la mise en œuvre, en cas de fuite, des groupes électro-ventilateurs des Sapeurs-Pompiers. Ce conduit pourra être constitué par les gaines de ventilation normale des locaux, à conditions qu'elles soient de section suffisante et qu'elles puissent être raccordées au niveau du sol au matériel des Sapeurs-Pompiers.

Lorsque l'appareil de réfrigération est installé dans le sous-sol d'un immeuble habité ou occupé par des tiers, s'il doit subir un arrêt de fonctionnement d'une durée supérieure à six mois, il sera vidangé au préalable.

Dans le cas où l'agent de réfrigération serait un liquide combustible, l'établissement sera pourvu de moyens de secours contre l'incendie appropriés, tels que postes d'eau, extincteurs, etc. Ces appareils seront maintenus en bon état de fonctionnement et le personnel sera initié à leur manœuvre.

Les dispositions du décret n°92-1271 du 07 décembre 1992 relatif à certains fluides frigorigènes utilisés dans les équipements frigorifiques et climatiques, ainsi que les textes pris en application de ce décret, sont applicables.

CHAPITRE 8.5 STOCKAGES DE LIQUIDES INFLAMMABLES

Le local de stockage ne commandera ni un escalier, ni un dégagement quelconque.

Il doit être largement ventilé, toutes dispositions doivent être prises pour qu'il ne puisse en résulter d'incommodité, de gêne ou de danger pour les tiers.

Les liquides inflammables renfermés dans des récipients, qui doivent porter en caractères lisibles la dénomination du liquide renfermé, doivent être incombustibles, étanches, construits selon les règles de l'art et présenter une résistance suffisante aux chocs.

Les réservoirs doivent être équipés d'un dispositif permettant de connaître à tout moment le volume du liquide contenu ; avant chaque remplissage, il devra être vérifié que celui-ci peut recevoir sans débordement la quantité de produit à livrer.

Les éventuelles canalisations doivent être métalliques, installées à l'abri des chocs et donner toutes garanties de résistance.

Chaque réservoir doit être muni d'un ou de plusieurs tubes d'évent fixés à la partie supérieure du réservoir, au-dessus du niveau maximal du liquide emmagasiné.

CHAPITRE 8.6 DEPOTS DE PALETTES

Ils devront être situés à plus de 8 m des bâtiments occupés par des tiers, ou séparés des autres locaux par des murs REI 120.

Les stocks de bois doivent être disposés de manière à permettre la rapide mise en œuvre des moyens de secours contre l'incendie, en particulier des passages suffisants, judicieusement répartis, seront aménagés.

La hauteur des piles de bois doit être limitée à 3 m.

CHAPITRE 8.7 TRANSFORMATION DE POLYMERES

L'installation est implantée à au moins 15 m des limites de propriété.

La présence de matières dangereuses ou combustibles est limitée aux nécessités de l'exploitation.

CHAPITRE 8.8 STOCKAGE ET EMPLOI D'ACETYLENE

L'installation est située à au moins 8 m des limites de propriété.

Les locaux sont convenablement ventilés pour éviter tout risque d'atmosphère explosible.

Lors du changement de récipient, l'étanchéité du raccordement doit être contrôlée.

CHAPITRE 8.9 STATION DE TRANSIT DE PRODUITS MINERAUX

ARTICLE 8.9.1. AIR

Article 8.9.1.1. Captage et épuration des rejets à l'atmosphère

Les installations de manipulation, transvasement, transport de produits minéraux sont munies de dispositifs de capotage et d'aspiration permettant de réduire autant que possible les envois de poussières. Le cas échéant, les dispositifs d'aspiration sont raccordés à une installation de dépoussiérage.

Article 8.9.1.2. Stockages

Les stockages extérieurs doivent être protégés des vents en mettant en place des écrans, chaque fois que nécessaire, ou être stabilisés pour éviter les émissions et les envois de poussières. En cas d'impossibilité de les stabiliser, ces stockages doivent être réalisés sous abri ou en silos.

Les filliers (éléments fins inférieurs à 80µm) doivent être confinés (sachets, récipients, silos, bâtiments fermés). Le cas échéant, les silos doivent être munis de dispositifs de contrôle de niveau de manière à éviter les débordements. L'air s'échappant de ces silos doit être dépoussiéré.

Article 8.9.1.3. Pistes de circulation

Les voies de circulation et aires de stationnement des véhicules sont aménagées (formes de pente, revêtement, etc.) et convenablement nettoyées de manière à prévenir les envois de poussières.

Les véhicules sortant de l'installation n'entraînent pas de dépôt de poussière et de boue sur les voies de circulation. Pour cela, des dispositions telles que le lavage des roues de véhicules sont prévues en cas de besoin.

TITRE 9 - SURVEILLANCE DES EMISSIONS ET DE LEURS EFFETS

CHAPITRE 9.1 PROGRAMME D'AUTO SURVEILLANCE

ARTICLE 9.1.1. PRINCIPE ET OBJECTIFS DU PROGRAMME D'AUTO SURVEILLANCE

Afin de maîtriser les émissions de ses installations et de suivre leurs effets sur l'environnement, l'exploitant définit et met en œuvre sous sa responsabilité un programme de surveillance de ces émissions et de leurs effets dit programme d'auto surveillance. L'exploitant adapte et actualise la nature et la fréquence de cette surveillance pour tenir compte des évolutions de ses installations, de leurs performances par rapport aux obligations réglementaires, et de leurs effets sur l'environnement.

L'exploitant décrit dans un document tenu à la disposition de l'inspection des installations classées les modalités de mesures et de mise en œuvre de son programme de surveillance, y compris les modalités de transmission à l'inspection des installations classées.

Les articles suivants définissent le contenu minimum de ce programme en terme de nature de mesure, de paramètres et de fréquence pour les différentes émissions et pour la surveillance des effets sur l'environnement, ainsi que de fréquence de transmission des données d'auto surveillance.

ARTICLE 9.1.2. CONTROLES ET ANALYSES, CONTROLES INOPINES

Indépendamment des contrôles explicitement prévus dans le présent arrêté, l'inspection des installations classées peut demander à tout moment la réalisation, inopinée ou non, par un organisme tiers choisi par elle-même, de prélèvements et analyses d'effluents liquides ou gazeux, de déchets ou de sols ainsi que l'exécution de mesures vibratoires, olfactives ou de niveaux sonores. Elle peut également demander le contrôle de l'impact sur le milieu récepteur de l'activité de l'entreprise. Les frais occasionnés par ces contrôles, inopinés ou non, sont à la charge de l'exploitant.

CHAPITRE 9.2 MODALITES D'EXERCICE ET CONTENU DE L'AUTO SURVEILLANCE

ARTICLE 9.2.1. AUTO SURVEILLANCE DES EMISSIONS ATMOSPHERIQUES

Article 9.2.1.1. Auto surveillance des rejets atmosphériques

Auto surveillance par la mesure des émissions canalisées ou diffuses

Les mesures portent sur les rejets suivants :

9.2.1.1.1 Rejets n°1 à 7 (art. 3.2.2)

Paramètre	Fréquence	Enregistrement (oui ou non)	Méthodes d'analyses (Cf. Titre 10)
Débit	Annuelle	Non	
O ₂	" (rejet 1)	/	
CO	" (rejet 1)	/	
Poussières	"	/	
SO ₂	"	/	
NO _x	"	/	
HCl	" (rejet 1)	/	
HF	" (rejet 1)	/	
COVNM	" (rejet 1)	/	
Métaux	" (rejet 1)	/	

La nature des COV émis par le four doit être déterminée lors de la première campagne d'analyses suivant la notification du présent arrêté de même que l'éventuelle présence de chrome VI.

ARTICLE 9.2.2. RELEVÉ DES PRÉLEVEMENTS D'EAU

Les installations de prélèvement d'eau sont munies d'un dispositif de mesure totalisateur.

Les résultats sont portés sur un registre. Ce registre, éventuellement informatisé, doit être tenu à la disposition de l'inspection des installations classées.

ARTICLE 9.2.3. AUTO SURVEILLANCE DES DECHETS

Article 9.2.3.1. Analyse et transmission des résultats d'auto surveillance des déchets

Les résultats de surveillance sont présentés selon un registre ou un modèle établi en accord avec l'inspection des installations classées ou conformément aux dispositions nationales lorsque le format est prédéfini. Ce récapitulatif prend en compte les types de déchets produits, les quantités et les filières d'élimination retenues.

L'exploitant utilisera pour ses déclarations la codification réglementaire en vigueur.

ARTICLE 9.2.4. AUTO SURVEILLANCE DES NIVEAUX SONORES

Article 9.2.4.1. Mesures périodiques

Une mesure de la situation acoustique sera effectuée dans un délai de six mois à compter de la notification du présent arrêté puis tous les 3 ans, par un organisme ou une personne qualifiée dont le choix sera communiqué préalablement à l'inspection des installations classées.

CHAPITRE 9.3 UIVI, INTERPRETATION ET DIFFUSION DES RESULTATS

ARTICLE 9.3.1. ACTIONS CORRECTIVES

L'exploitant suit les résultats des mesures qu'il réalise en application du CHAPITRE 9.2, notamment celles de son programme d'auto surveillance, les analyse et les interprète. Il prend le cas échéant les actions correctives appropriées lorsque des résultats font présager des risques ou inconvénients pour l'environnement ou d'écart par rapport au respect des valeurs réglementaires relatives aux émissions de ses installations ou de leurs effets sur l'environnement.

En particulier, lorsque la surveillance environnementale sur les eaux souterraines ou les sols fait apparaître une dérive par rapport à l'état initial de l'environnement, soit réalisé en application de l'article R 512-6 du Code de l'Environnement, soit reconstitué aux fins d'interprétation des résultats de surveillance, l'exploitant met en œuvre les actions de réduction complémentaires des émissions appropriées et met en œuvre, le cas échéant, un plan de gestion visant à rétablir la compatibilité entre les milieux impactés et leurs usages.

ARTICLE 9.3.2. ANALYSE ET TRANSMISSION DES RESULTATS DE L'AUTO SURVEILLANCE

Sans préjudice des dispositions de l'article R 512-69 du Code de l'Environnement, l'exploitant établit avant la fin de chaque année un rapport de synthèse relatif aux résultats des mesures et analyses imposées au CHAPITRE 9.2. Ce rapport traite au minimum de l'interprétation des résultats de la période considérée (en particulier cause et ampleur des écarts), des modifications éventuelles du programme d'auto surveillance et des actions correctives mises en œuvre ou prévues avec l'indication de délais de mise en œuvre (sur l'outil de production, de traitement des effluents, la maintenance...) ainsi que de leur efficacité.

Il est tenu à la disposition permanente de l'inspection des installations classées pendant une durée de 10 ans.

Le rapport relatif aux résultats du mois N est transmis à l'inspection des installations classées avant la fin du mois N+1.

ARTICLE 9.3.3. TRANSMISSION DES RESULTATS DE L'AUTO SURVEILLANCE DES DECHETS

Les justificatifs évoqués à l'Article 9.2.3. doivent être conservés cinq ans.

ARTICLE 9.3.4. ANALYSE ET TRANSMISSION DES RESULTATS DES MESURES DE NIVEAUX SONORES

Les résultats des mesures réalisées en application de l'Article 9.2.4. sont transmis à l'inspection des installations classées dans le mois qui suit leur réception avec les commentaires et propositions éventuelles d'amélioration.

CHAPITRE 9.4 BILANS PERIODIQUES

ARTICLE 9.4.1. BILAN ENVIRONNEMENT ANNUEL (ENSEMBLE DES CONSOMMATIONS D'EAU ET DES REJETS CHRONIQUES ET ACCIDENTELS)

L'exploitant adresse au Préfet, au plus tard le 1^{er} avril de chaque année, un bilan annuel portant sur l'année précédente :

- de la masse annuelle des émissions de polluants, suivant un format fixé par le ministre chargé des installations classées. La masse émise est la masse du polluant considéré émise sur l'ensemble du site de manière chronique ou accidentelle, canalisée ou diffuse dans l'air, l'eau, et les sols, quel qu'en soit le cheminement, ainsi que dans les déchets éliminés à l'extérieur de l'établissement. Ce bilan concerne au minimum, d'après les éléments portés à la connaissance de l'inspection des installations classées, la substance suivante : CO₂.

L'exploitant transmet dans le même délai par voie électronique à l'inspection des installations classées une copie de cette déclaration suivant un format fixé par le ministre chargé de l'inspection des installations classées.

ARTICLE 9.4.2. BILAN DE FONCTIONNEMENT (ENSEMBLE DES REJETS CHRONIQUES ET ACCIDENTELS)

L'exploitant réalise et adresse tous les 10 ans au Préfet le bilan de fonctionnement prévu à l'article R512-45 du Code de l'Environnement. Le bilan est à fournir à la date anniversaire du présent arrêté d'autorisation.

Le bilan de fonctionnement qui porte sur l'ensemble des installations du site, en prenant comme référence l'étude d'impact, contient notamment :

- une évaluation des principaux effets actuels sur les intérêts mentionnés à l'article L511-1 du C.E ;
- une synthèse des moyens actuels de prévention et de réduction des pollutions et la situation de ces moyens par rapport aux meilleures techniques disponibles ;
- les investissements en matière de prévention et de réduction des pollutions au cours de la période décennale passée ;
- l'évolution des flux des principaux polluants au cours de la période décennale passée ;
- les conditions actuelles de valorisation et d'élimination des déchets ;
- un résumé des accidents et incidents au cours de la période décennale passée qui ont pu porter atteinte aux intérêts mentionnés à l'article L511-1 du C.E ;
- les conditions d'utilisation rationnelle de l'énergie (cette disposition ne concerne pas les installations qui ont rempli cette condition dans leur demande d'autorisation) ;
- les mesures envisagées en cas d'arrêt définitif de l'exploitation (cette disposition ne concerne pas les installations qui ont rempli cette condition dans leur demande d'autorisation).

TITRE 10 NORMES DE MESURES

Eventuellement, l'analyse de certains paramètres pourra exiger le recours à des méthodes non explicitement visées ci-dessous.

En cas de modification des méthodes normalisées, les nouvelles dispositions sont applicables dans un délai de 6 mois suivant la publication.

POUR LES EAUX

Échantillonnage

Conservation et manipulation des échantillons NF EN ISO 5667-3
 Etablissement des programmes d'échantillonnage NF EN 25667-1
 Techniques d'échantillonnage NF EN 25667-2

Analyses

pH	NF T 90 008
Couleur	NF EN ISO 7887
Matières en suspension totales	NF EN 872
DBO 5 (1)	NF T 90 103
DCO (1)	NF T 90 101
COT (1)	NF EN 1484
Azote Kjeldahl	NF EN ISO 25663
Azote global	représente la somme de l'azote mesuré par la méthode Kjeldahl et de l'azote contenu dans les nitrites et les nitrates
Nitrites (N-NO ₂)	NF EN ISO 10304-1, 10304-2, 13395 et 26777
Nitrates (N-NO ₃)	NF EN ISO 10304-1, 10304-2, 13395 et FD T 90 045
Azote ammoniacal (N-NH ₄)	NF T 90 015
Phosphore total	NF T 90 023
Fluorures	NF T 90 004, NF EN ISO 10304-1
CN (aisément libérables)	ISO 6 703/2
Ag	FD T 90 112, FD T 90 119, ISO 11885
Al	FD T 90 119, ISO 11885, ASTM 8.57.79
As	NF EN ISO 11969, FD T 90 119, NF EN 26595, ISO 11885
Cd	FD T 90 112, FD T 90 119, ISO 11885
Cr	NF EN 1233, FD T 90 112, FD T 90 119, ISO 11885
Cr ₆	NFT 90043
Cu	NF T 90 022, FD T 90 112, FD T 90 119, ISO 11885
Fe	NF T 90 017, FD T 90 112, ISO 11885
Hg	NF T 90 131, NF T 90 113, NF EN 1483
Mn	NF T 90 024, FD T 90 112, FD T 90 119, ISO 11885
Ni	FD T 90 112, FD T 90 119, ISO 11885
Pb	NF T 90 027, FD T 90 112, FD T 90 119, ISO 11885
Se	FD T 90 119, ISO 11885
Sn	FD T 90 119, ISO 11885
Zn	FD T 90 112, ISO 11885
Indice phénol	XP T 90 109
Hydrocarbures totaux	NF T 90 114
Hydrocarbures aromatiques polycycliques (HAP)	NF T 90 115
Hydrocarbures halogénés hautement volatils	NF EN ISO 10301
Halogènes des composés organiques absorbables (AOX)	NF EN 1485

(1) Les analyses doivent être effectuées sur échantillon non décanté

POUR LES DECHETS

Qualification (solide massif)

Déchet solide massif : XP 30- 417 et XP X 31-212

Normes de lixiviation,

Pour des déchets solides massifs XP X 31-211
Pour les déchets non massifs X 30 402-2

Autres normes

Siccité NF ISO 11465

POUR LES GAZ

Emissions de sources fixes :

Débit	ISO 10780
O ₂	FD X 20 377
Poussières	NF X 44 052 puis NF EN 13284-1*
CO	NF X 43 300 et NF X 43 012
SO ₂	ISO 11632
HCl	NF EN 1911-1, 1911-2 et 1911-3
HAP	NF X 43 329
Hg	NF EN 13211
Dioxines	NF EN 1948-1, 1948-2 et 1948-3
COVT	NF X 43 301 puis NF EN 13526 et NF EN 12619. NF EN 13 649 dès février 2003 en précisant que les méthodes équivalentes seront acceptées
Odeurs	NF X 43 101, X 43 104 puis NF EN 13725*
Métaux lourds	NF X 43-051
HF	NF X 43 304
NOx	NF X 43 300 et NF X 43 018
N ₂ O	NF X 43 305

dès publication officielle

Qualité de l'air ambiant :

CO	NF X 43 012
SO ₂	NF X 43 019 et NF X 43 013
NOx	NF X 43 018 et NF X 43 009
Hydrocarbures totaux	NF X 43 025
Odeurs	NF X 43 101 à X 43 104
Poussières	NF X 43 021 et NF X 43 023 et NF X 43 017
O ₃	XP X 43 024
Pb	NF X 43 026 et NF X 43 027

TITRE 11

ARTICLE 11.1 :- Délai et voie de recours

(article L 514.6 du code de l'environnement)

La présente décision ne peut être déférée qu'au tribunal administratif de Lille. Le délai de recours est de deux mois pour l'exploitant, de 4 ans pour les tiers. Ce délai commence à courir du jour où la présente décision a été notifiée.

ARTICLE 11.2

Monsieur le secrétaire général de la préfecture du Nord est chargé de l'exécution du présent arrêté qui sera notifié à l'exploitant et dont copie sera adressée à :

- Messieurs les maires de PHALEMPIN, CAMPHIN-EN-CAREMBAULT, ATTICHES, LA NEUVILLE, SECLIN, WAHAGNIES, LIBERCOURT, ,

- Monsieur le directeur régional de l'industrie, de la recherche et de l'environnement,

- Messieurs les chefs des services consultés lors de l'instruction de la demande ou concernés par une ou plusieurs dispositions de l'arrêté,

- Monsieur le commissaire-enquêteur.

En vue de l'information des tiers :

- un exemplaire du présent arrêté sera déposé à la mairie de PHALEMPIN et pourra y être consulté ; un extrait de l'arrêté énumérant notamment les prescriptions auxquelles les installations sont soumises sera affiché à la mairie pendant une durée minimum d'un mois ; procès-verbal de l'accomplissement de ces formalités sera dressé par les soins du maire.

- le même extrait sera affiché en permanence de façon visible dans l'établissement par les soins du bénéficiaire de l'autorisation.

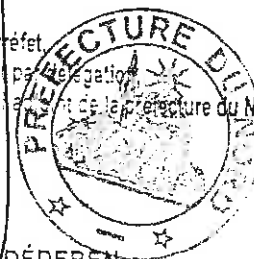
- un avis sera inséré par les soins du préfet et aux frais de l'exploitant, dans deux journaux locaux ou régionaux diffusés dans tout le département.

FAIT à LILLE, le 29 AVR. 2009

Le préfet,

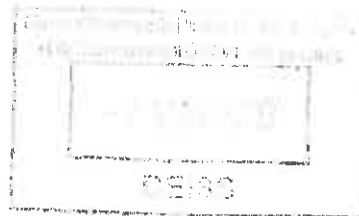
Le Préfet
Pour le préfet et par délégation
Le sous-préfet, secrétaire général de la préfecture du Nord,

Guillaume DÉDEREN



Société IMERYS TC à PHALEMPIN

TITRE 1 - PORTEE DE L'AUTORISATION ET CONDITIONS GENERALES	2
CHAPITRE 1.1 BENEFICIAIRE ET PORTEE DE L'AUTORISATION	2
CHAPITRE 1.2 NATURE DES INSTALLATIONS	2
CHAPITRE 1.3 CONFORMITE AU DOSSIER DE DEMANDE D'AUTORISATION	7
CHAPITRE 1.4 DUREE DE L'AUTORISATION	7
CHAPITRE 1.5 MODIFICATIONS ET CESSATION D'ACTIVITE	7
CHAPITRE 1.6 RESPECT DES AUTRES LEGISLATIONS ET REGLEMENTATIONS	8
TITRE 2 GESTION DE L'ETABLISSEMENT	9
CHAPITRE 2.1 EXPLOITATION DES INSTALLATIONS	9
CHAPITRE 2.2 RESERVES DE PRODUITS OU MATIERES CONSOMMABLES	9
CHAPITRE 2.3 INTEGRATION DANS LE PAYSAGE	9
CHAPITRE 2.4 DANGER OU NUISANCES NON PREVENUS	9
CHAPITRE 2.5 INCIDENTS OU ACCIDENTS	10
CHAPITRE 2.6 RECAPITULATIF DES DOCUMENTS TENUS A LA DISPOSITION DE L'INSPECTION	10
CHAPITRE 2.7 RECAPITULATIF DES DOCUMENTS A TRANSMETTRE A L'INSPECTION	10
TITRE 3 - PREVENTION DE LA POLLUTION ATMOSPHERIQUE	11
CHAPITRE 3.1 CONCEPTION DES INSTALLATIONS	11
CHAPITRE 3.2 CONDITIONS DE REJET	12
TITRE 4	15
PROTECTION DES RESSOURCES EN EAUX ET DES MILIEUX AQUATIQUES	15
CHAPITRE 4.1 PRELEVEMENTS ET CONSOMMATIONS D'EAU	15
CHAPITRE 4.2 COLLECTE DES EFFLUENTS LIQUIDES	15
CHAPITRE 4.3 TYPES D'EFFLUENTS, LEURS OUVRAGES D'EPURATION ET LEURS CARACTERISTIQUES DE REJET AU MILIEU	17
TITRE 5 - DECHETS	20
CHAPITRE 5.1 PRINCIPES DE GESTION	20
TITRE 6 PREVENTION DES NUISANCES SONORES ET DES VIBRATIONS	22
CHAPITRE 6.1 DISPOSITIONS GENERALES	22
CHAPITRE 6.2 NIVEAUX ACOUSTIQUES	22
TITRE 7 - PREVENTION DES RISQUES TECHNOLOGIQUES	23
CHAPITRE 7.1 PRINCIPES DIRECTEURS	23
CHAPITRE 7.2 CARACTERISATION DES RISQUES	23
CHAPITRE 7.3 INFRASTRUCTURES ET INSTALLATIONS	24
CHAPITRE 7.4 GESTION DES OPERATIONS PORTANT SUR DES SUBSTANCES DANGEREUSES	26
CHAPITRE 7.5 FACTEUR ET ELEMENTS IMPORTANTS DESTINES A LA PREVENTION DES ACCIDENTS	28
CHAPITRE 7.6 PREVENTION DES POLLUTIONS ACCIDENTELLES	29
CHAPITRE 7.7 MOYENS D'INTERVENTION EN CAS D'ACCIDENT ET ORGANISATION DES SECOURS	31
TITRE 8 - DISPOSITIONS PARTICULIERES APPLICABLES A CERTAINES INSTALLATIONS DE L'ETABLISSEMENT	35
CHAPITRE 8.1 DISPOSITIONS RELATIVES AUX INSTALLATIONS DE COMBUSTION	35
CHAPITRE 8.2 DISPOSITIONS RELATIVES A L'INSTALLATION DE COMPRESSION D'AIR	37
CHAPITRE 8.3 DISPOSITIONS RELATIVES A L'ATELIER DE CHARGE DES BATTERIES	37
CHAPITRE 8.4 INSTALLATIONS DE REFRIGERATION	38
CHAPITRE 8.5 STOCKAGES DE LIQUIDES INFLAMMABLES	38
CHAPITRE 8.6 DEPOTS DE PALETTES	39
CHAPITRE 8.7 TRANSFORMATION DE POLYMERES	39
CHAPITRE 8.8 STOCKAGE ET EMPLOI D'ACETYLENE	39
CHAPITRE 8.9 STATION DE TRANSIT DE PRODUITS MINERAUX	39
TITRE 9 - SURVEILLANCE DES EMISSIONS ET DE LEURS EFFETS	40
CHAPITRE 9.1 PROGRAMME D'AUTO SURVEILLANCE	40
CHAPITRE 9.2 MODALITES D'EXERCICE ET CONTENU DE L'AUTO SURVEILLANCE	40
CHAPITRE 9.3 SUIVI, INTERPRETATION ET DIFFUSION DES RESULTATS	41
CHAPITRE 9.4 BILANS PERIODIQUES	42
TITRE 10 NORMES DE MESURES	43



Lille

**Groupe de Subdivisions
de LILLE**

11 MAI 2009